

COYUNTURA Y POLÍTICA ECONÓMICA (El Programa Nacional de Reformas)

Javier Vallés
Director de la Oficina Económica del Presidente

Fundación Jaime Vera
14 de julio de 2008

1. Punto de partida: 2007

2. El deterioro del contexto económico

3. Un Gobierno activo: Medidas de corto plazo

4. Un Gobierno activo: Medidas de medio plazo

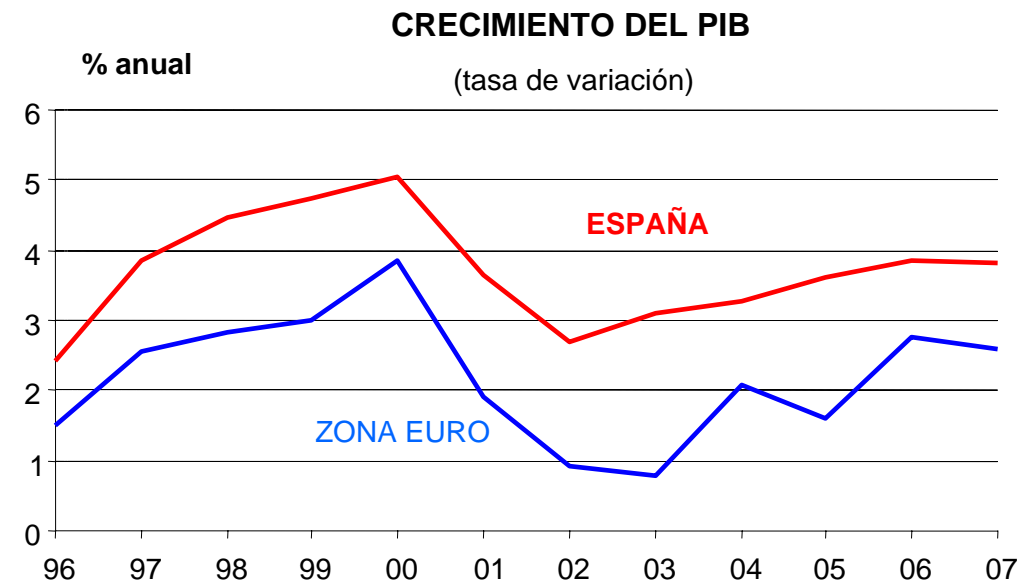
5. La estrategia de política económica: El Programa Nacional de Reformas

1. Punto de partida: 2007

España es la octava economía mundial

2007

País	PIB (millones de dólares)
EEUU	13.843.825
Japón	4.383.762
Alemania	3.322.147
China	3.250.827
Reino Unido	2.772.570
Francia	2.560.255
Italia	2.104.666
España	1.438.959
Canadá	1.432.140
Brasil	1.313.590



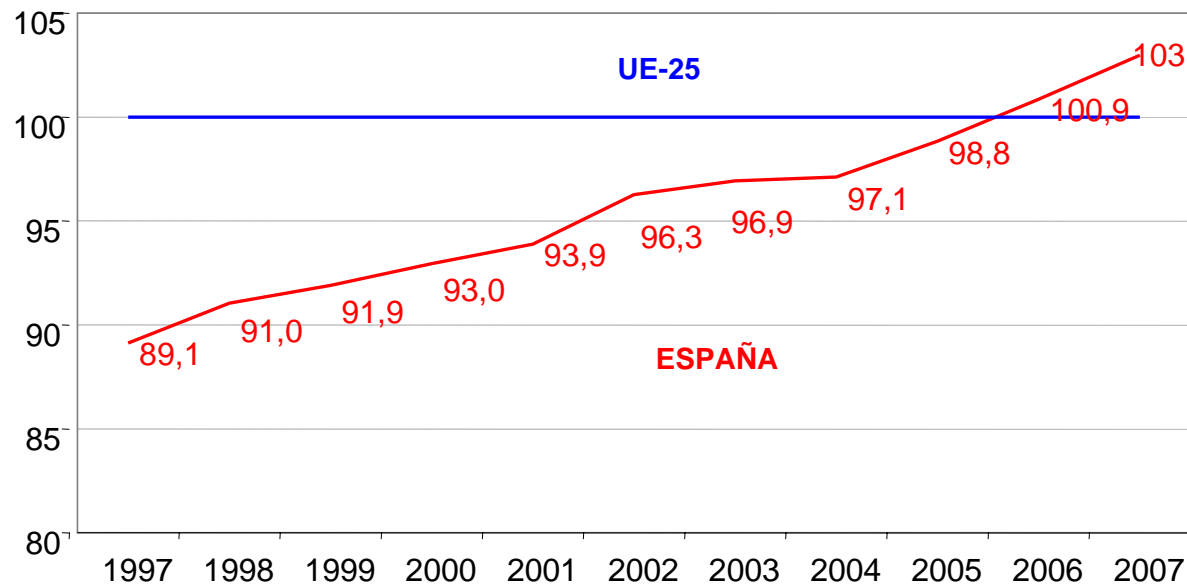
Fuente: Eurostat, INE

- La economía española lleva registrando crecimientos positivos durante más de 15 años.
- Durante los últimos 10 años el crecimiento español ha sido sistemáticamente superior que el de la media europea.

1. Punto de partida: 2007

La renta per capita de España es superior a la media europea (UE-25)

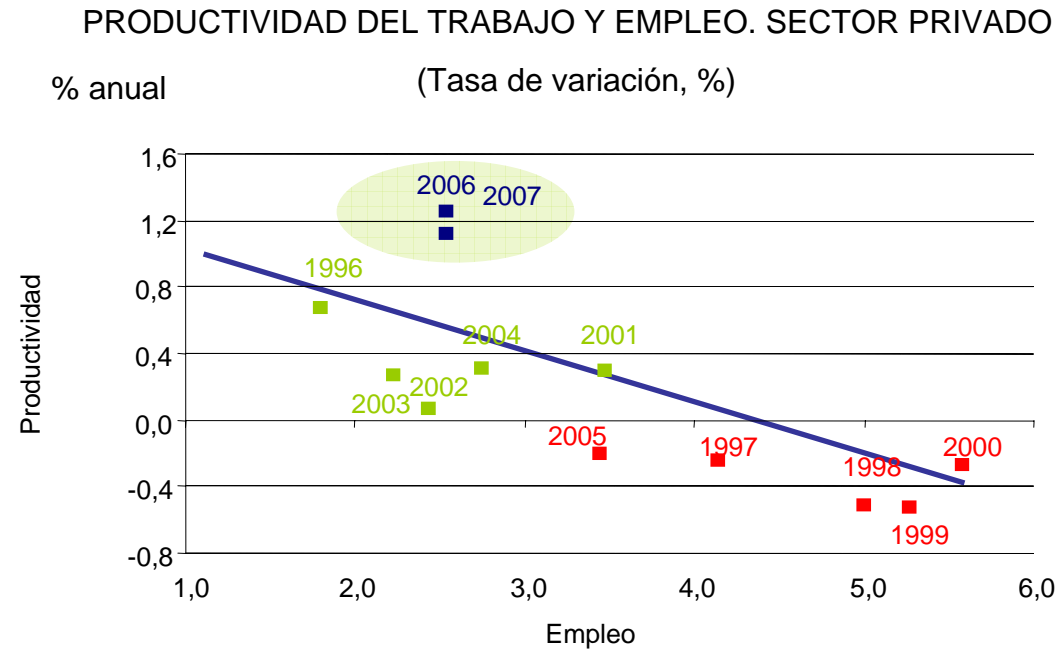
PIB POR HABITANTE EN PPC (Índice UE-25 = 100)



- El dinamismo del crecimiento ha tenido una consecuencia inmediata en el incremento del PIB por habitante de España que, en paridad de poder de compra, se situó en 2007 en 26.500 euros, el 103% del PIB por habitante de la UE-25 (107% de la UE-27).
- En la última década, mientras la UE-25 apenas ha recortado 4 puntos su distancia con la renta per capita de EE.UU, España ha recortado 18.
- En relación a la UEM, el avance de España ha sido todavía más notable, desde el 81,5% de 1997 hasta el 97,1% de 2007.

1. Punto de partida: 2007

Se observan indicios de cambio de modelo productivo, que compatibiliza crecimientos del empleo y la productividad

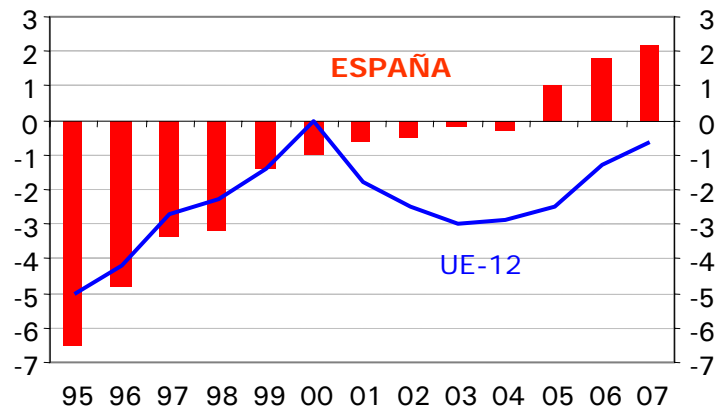


- España registra hoy las mayores tasas de crecimiento de la productividad de la última década. El avance de la productividad es especialmente intenso en el sector privado.
- En la pasada legislatura, el ritmo de crecimiento de la productividad se ha multiplicado por siete (del 0,3% al 1,3%).

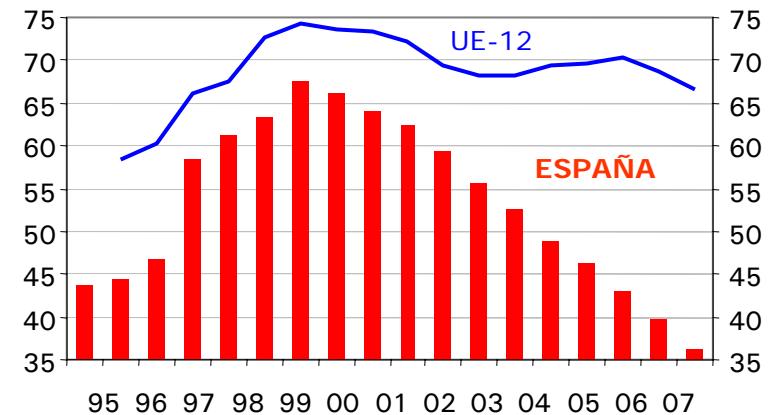
1. Punto de partida: 2007

En la anterior legislatura se fueron acumulando superávits presupuestarios, llegando a superar el 2% del PIB en 2007

SALDO PRESUPUESTARIO (% del PIB)



DEUDA PÚBLICA (% del PIB)



- Se ha ganado un amplio margen para tomar medidas de carácter contracíclico. El superávit ha permitido estabilizar la deuda (que está 30 puntos por debajo de la de la UEM).
- El saneamiento previo de las cuentas permite ahora tomar algunas medidas anticíclicas, de carácter puntual y, sobre todo, hace posible la actuación de los estabilizadores automáticos sin poner en peligro nuestra estabilidad fiscal.

1. Punto de partida: 2007

2. El deterioro del contexto económico

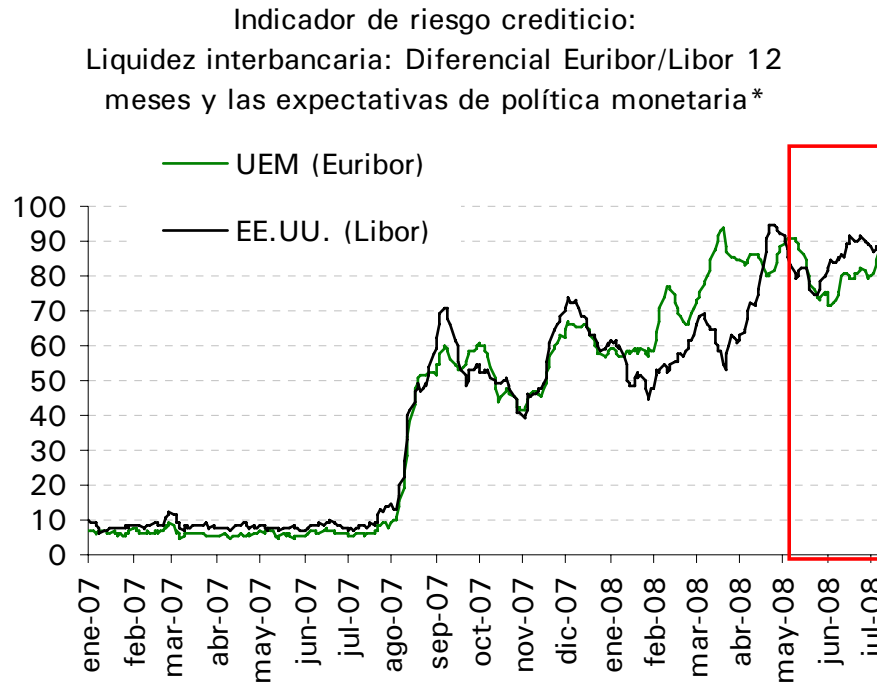
3. Un Gobierno activo: Medidas de corto plazo

4. Un Gobierno activo: Medidas de medio plazo

5. La estrategia de política económica: El Programa Nacional de Reformas

2. El deterioro del contexto económico. Dos shocks externos: (1) la crisis financiera internacional

Las consecuencias de la crisis financiera internacional todavía perduran 11 meses después



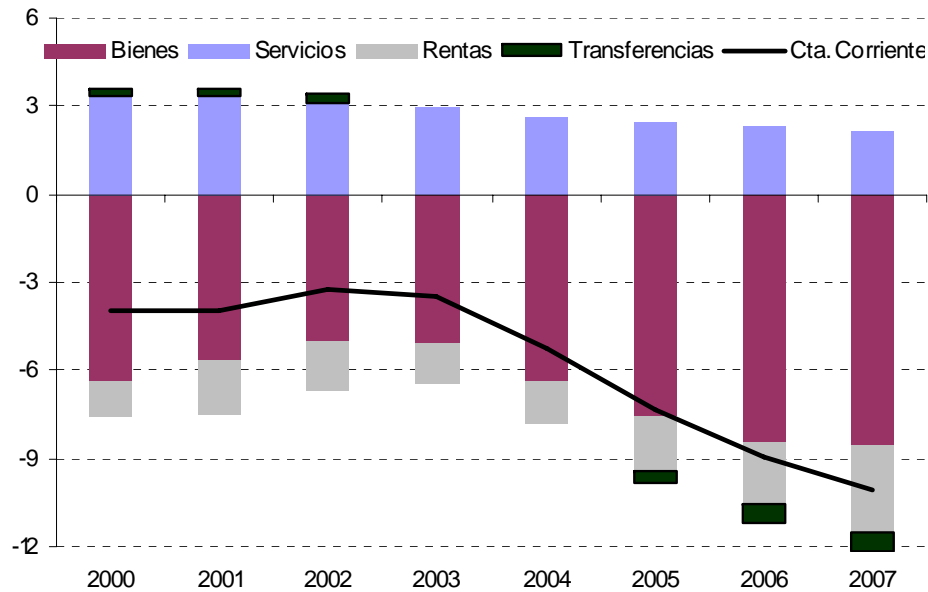
* Medidas por medio del Overnight Index Swap

- El detonante de la crisis financiera internacional ha sido el elevado porcentaje de hipotecas basura en EE.UU, que ha afectado a los balances de las instituciones financieras internacionales y a la confianza para prestarse entre ellas.
- Endurecimiento de las condiciones crediticias internacionales: menor liquidez y mayor prima de riesgo
- Afectando especialmente a la financiación de las instituciones financieras españolas

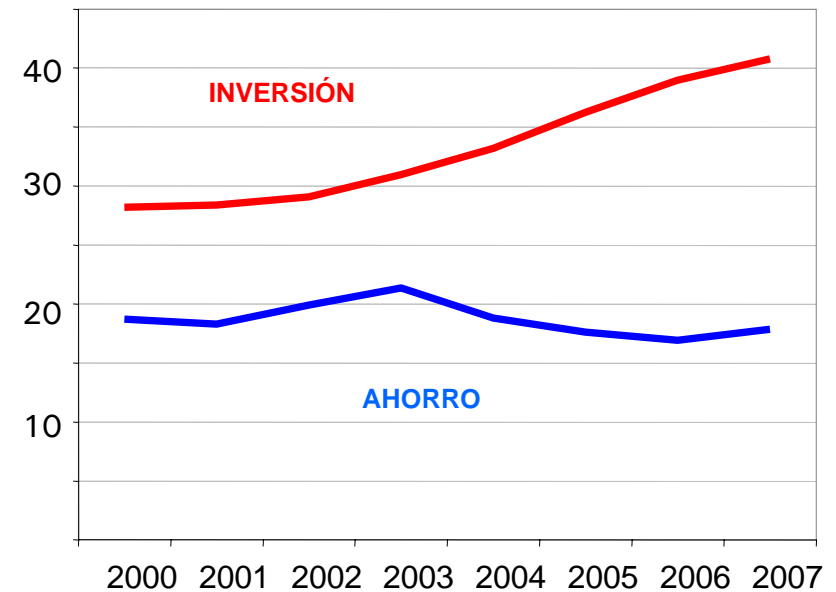
2. El deterioro del contexto económico. Dos shocks externos: (1) la crisis financiera internacional

La economía española tienen unas necesidades de financiación elevadas, que alcanzaron el 10% del PIB en 2007

NECEDIDAD DE FINANCIACIÓN (% PIB)



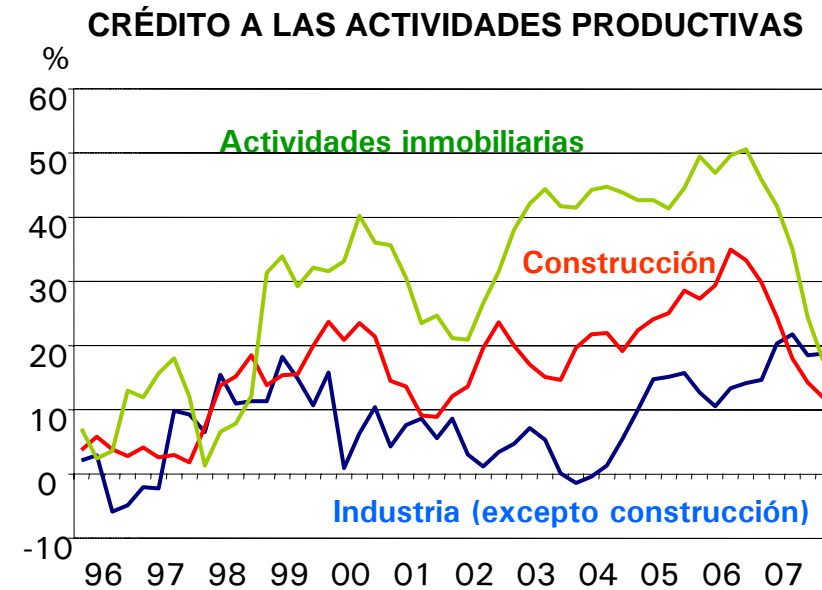
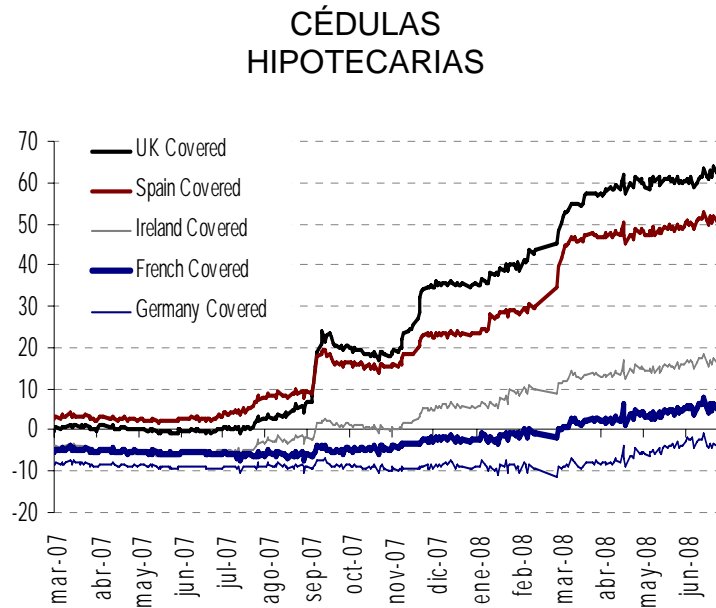
INVERSIÓN Y AHORRO (% PIB)



- El incremento del déficit por cuenta corriente hasta el 10% del PIB en 2007 ha sido consecuencia del fuerte proceso inversor, mientras que la tasa de ahorro se ha mantenido prácticamente constante.

2. El deterioro del contexto económico. Dos shocks externos: (1) la crisis financiera internacional

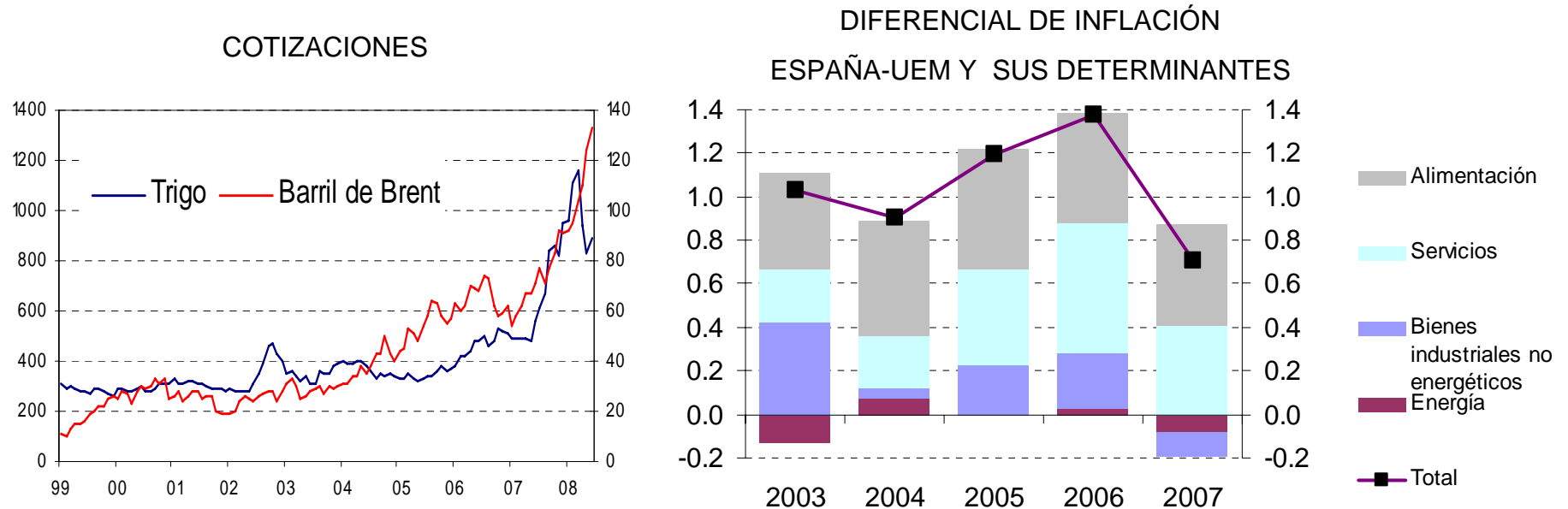
La fuerte contracción del crédito tiene causas de demanda y de oferta



- En 2007 se viene produciendo un fuerte ajuste en el crédito concedido a la construcción y al sector inmobiliario.
- En 2008 los problemas de financiación de las instituciones españolas están restringiendo el crédito al conjunto de los agentes económicos.

2. El deterioro del contexto económico. Dos shocks externos: (2) escalada en los precios de las materias primas

Los precios de las materias primas han registrado significativos incrementos en el último año



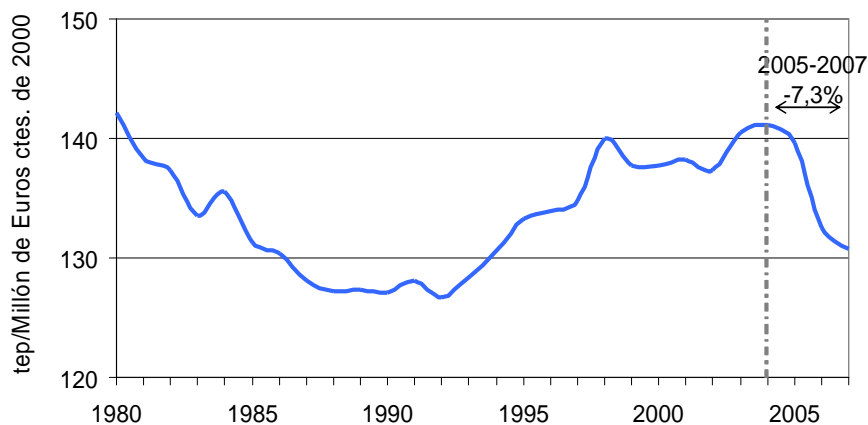
- En el último año, el precio del trigo ha llegado a duplicarse y el precio del barril brent, prácticamente.
- Mientras que el diferencial en bienes industriales no energéticos es negativo, el de servicios y alimentación se mantienen positivo y estable.

2. El deterioro del contexto económico. Dos shocks externos: (2) escalada en los precios de las materias primas

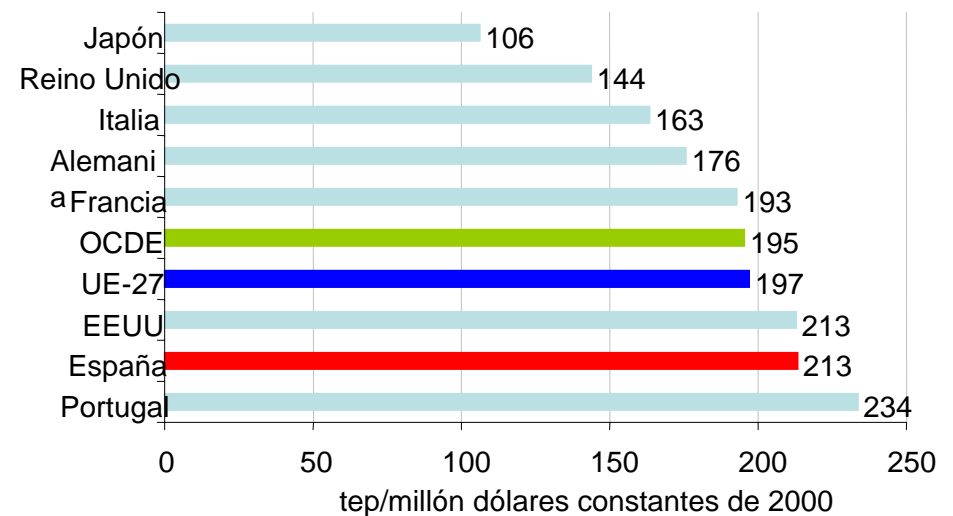
A pesar de los progresos recientes, la economía española es más intensiva en el consumo de energía

- La economía española tiene una mayor intensidad energética que la mayoría de las economías desarrolladas, por lo que es más vulnerable a choques en el precio de la energía.

Intensidad energética.(Energía Final/PIB)



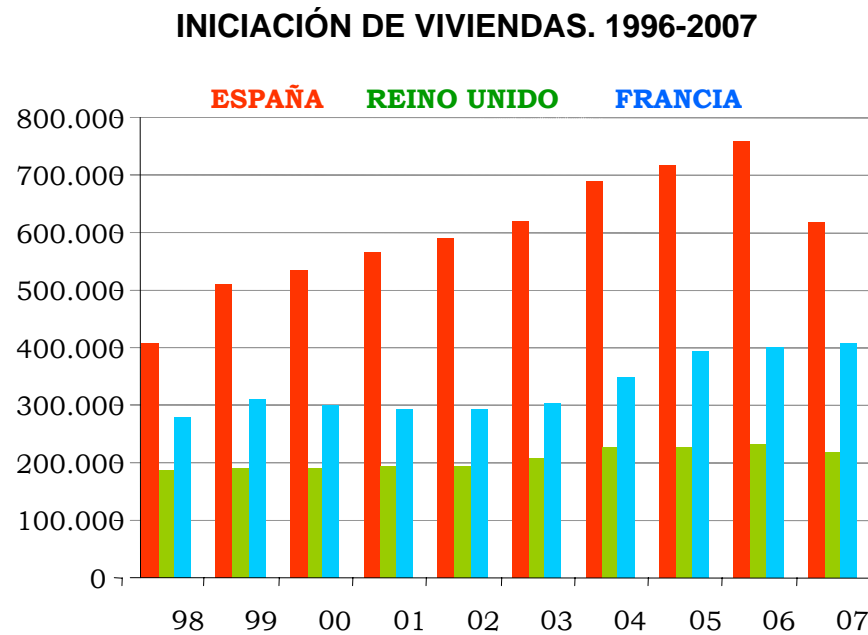
INTENSIDAD ENERGÉTICA. 2005



- A partir de 2005 se ha reducido (-7,3%) la intensidad energética de la economía española, rompiendo una tendencia de quince años de aumento. En el caso del petróleo, la intensidad energética cayó en mayor medida (un 9,8%).
- En 2005, el consumo de energía por unidad de PIB se situó en 213 tep/millón de dólares de 2000, un 8% más que la media de la UE-27, un 30% más que Italia y el doble que Japón, por ejemplo.

2. El deterioro del contexto económico. Un shock interno: (3) Ajuste intenso en el sector de la construcción

El boom inmobiliario español ha empezado a corregirse en 2007

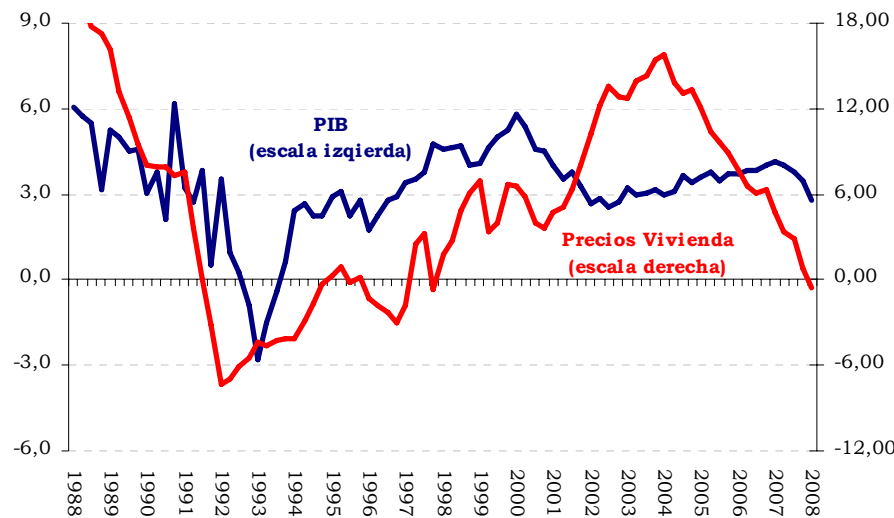


- En 2007 la iniciación de viviendas fue de 615.977, un 19% inferior a la registrada en 2006.
- La menor iniciación de viviendas en 2007 y 2008 tendrá repercusiones en empleo y actividad hasta 2009.

2. El deterioro del contexto económico. Un shock interno: (3) Ajuste intenso en el sector de la construcción

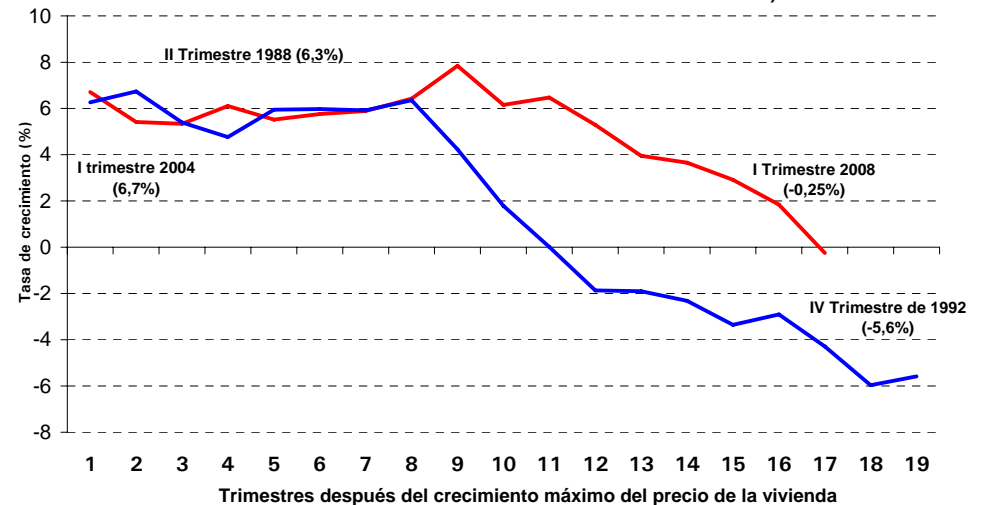
El contexto macroeconómico no se corresponde con el de 1992-94

Tasa de crecimiento del PIB y de los precios de la vivienda
(En términos reales)



INVERSIÓN EN VIVIENDA

(II Trimestre 1998 – IV trimestre 1992 y
I Trimestre 2004 – I Trimestre 2008)



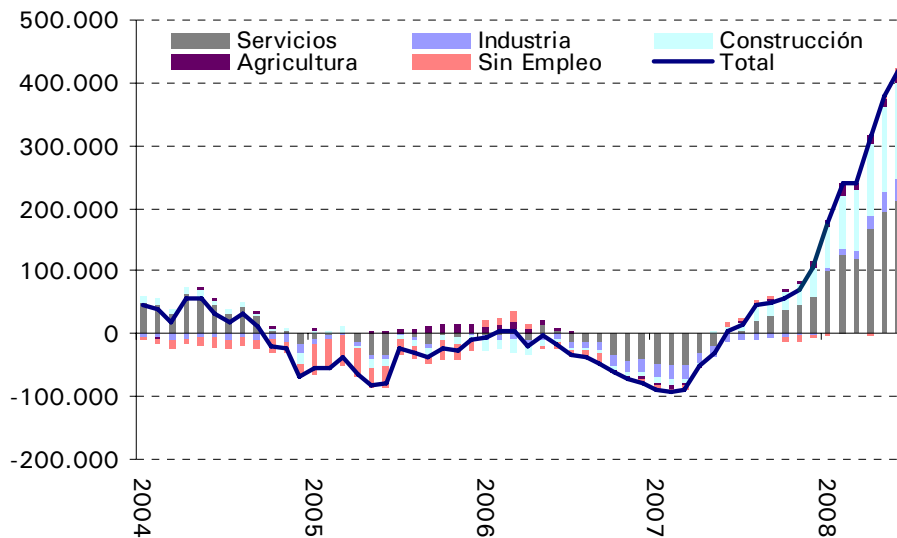
Fuente: INE y elaboración propia
* La serie 1998-92 está ajustada de estacionalidad

- El ajuste en precio comenzó a producirse en 2004 y en 2008 es previsible que caiga en términos nominales y reales.
- La inversión en vivienda ha pasado de crecer un 7,8% en el primer trimestre de 2006, a registrar una caída del 0,25% en el primer trimestre de 2008.
- Sin embargo, el contexto macroeconómico es completamente diferente al del anterior ciclo: i) la población ocupada no superaba los 13 millones, ii) el déficit público era elevado; iii) existía inestabilidad cambiaria, con sucesivas devaluaciones de la peseta.

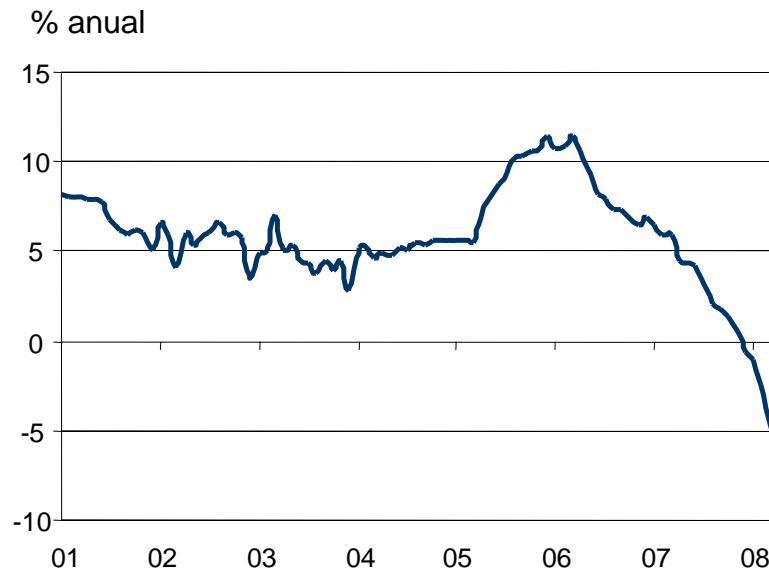
2. El deterioro del contexto económico. Un shock interno: (3) Ajuste intenso en el sector de la construcción

El ajuste del sector tiene un fuerte impacto en el mercado de trabajo

**INCREMENTOS DEL PARO REGISTRADO
POR SECTORES**



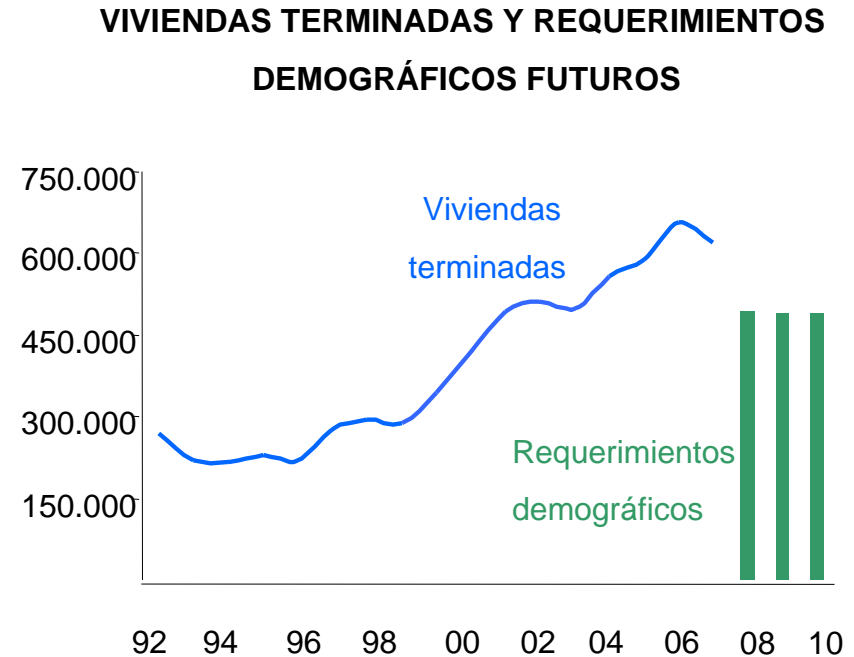
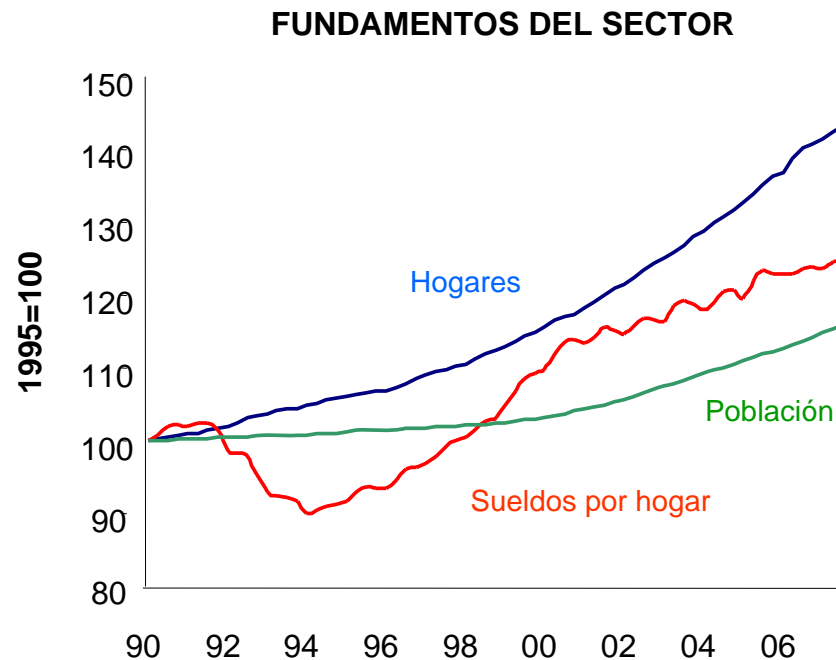
**AFILIADOS A LA SEGURIDAD SOCIAL
EN EL SECTOR DE LA CONSTRUCCIÓN**



- El sector de la construcción representa el 11% del PIB y el 14% del empleo (la mitad en la construcción residencial).
- Las afiliaciones a la Seguridad Social en la construcción han descendido en 240.000 personas en un año. El 36% del aumento del paro en el último año se explica por la construcción.

2. El deterioro del contexto económico. Un shock interno: (3) Ajuste intenso en el sector de la construcción

El crecimiento del sector inmobiliario sigue teniendo sólidos fundamentos



- Se estima que en los próximos años la demanda potencial de viviendas en España se sitúa en torno a 450.000. Dados nuestros requerimientos demográficos nuestra demanda de viviendas es superior a la media de los países europeos

2. El deterioro del contexto económico.

Las exportaciones y la inversión en bienes de equipo compensan la caída inmobiliaria

PIB y Componentes Demanda (% anual)	2006				2007				2008	
	I	II	III	IV	I	II	III	IV	I	
Consumo Final Nacional	4.3	3.6	4.0	4.2	4.1	3.8	3.6	3.1	2.5	
de los Hogares e isflsh.	4.1	3.5	3.7	3.7	3.5	3.4	3.1	2.7	1.8	
de las Aapp.	4.9	4.0	4.8	5.7	6.1	5.0	5.1	4.4	4.7	
Formación Bruta de Capital Fijo	7.8	5.7	6.8	7.0	6.3	6.7	5.8	4.8	3.2	
en Bienes de Equipo	10.0	7.4	11.0	13.0	13.1	13.1	11.6	8.6	6.3	
en Construcción	7.1	5.5	5.9	5.5	4.9	4.6	3.8	2.9	1.3	
Otra Inversión	7.1	3.8	3.7	3.8	1.9	4.7	4.3	6.1	5.2	
Variación de Existencias*	0.0	0.0	0.1	0.1	0.1	0.0	0.0	0.1	0.1	
DEMANDA NACIONAL	5.2	4.3	4.9	5.1	4.8	4.6	4.2	3.6	2.8	
Exportación de Bienes y Servicios	5.7	4.9	4.2	5.7	3.6	4.7	7.7	5.1	5.0	
DEMANDA FINAL	5.3	4.4	4.7	5.2	4.5	4.6	4.9	3.9	3.3	
Importación de Bienes y Servicios	10.6	6.1	7.5	9.0	6.0	6.7	8.4	5.4	5.0	
PRODUCTO INTERIOR BRUTO	3.7	3.8	3.9	4.0	4.1	4.0	3.8	3.5	2.7	
<i>PRO MEMORIA</i>										
DEMANDA EXTERNA*	-1.8	-0.6	-1.3	-1.4	-1.0	-0.9	-0.7	-0.4	-0.3	
EMPLEO	3.4	3.6	2.7	3.1	3.3	3.1	3.0	2.5	1.7	

- La desaceleración del crecimiento comenzó en el primer trimestre de 2007, y se acentuará en 2008.
- A la caída en la inversión residencial hay que sumar la desaceleración en el consumo privado.

1. Punto de partida: 2007

2. El deterioro del contexto económico

3. Un Gobierno activo: Medidas de corto plazo

4. Un Gobierno activo: Medidas de medio plazo

5. La estrategia de política económica: El Programa Nacional de Reformas

3. Un Gobierno activo: Medidas de corto plazo. Medidas dirigidas a los agentes económicos más vulnerables

Se trata de compensar las subidas de los tipos de interés y del precio del petróleo

- **Eliminación de los gastos financieros asociados a la ampliación del plazo de amortización de un crédito hipotecario.**
- **Plan Vehículo Innovador Vehículo Eficiente (Plan VIVE).** Triple objetivo: i) Sostenibilidad medioambiental, ii) Seguridad vial y iii) apoyo sector automoción y al consumo. 1.500 millones.
- **Acuerdo con el sector Transporte.** 54 medidas para que las empresas españolas de transporte puedan mantener su competitividad. Entre ellas, una reducción de cargas fiscales, mediante una bonificación para 2008 de las cuotas del Impuesto de Actividades Económicas, una reducción para 2008 y 2009 del Impuesto sobre primas de seguros, o la modificación del tratamiento de las dietas en el IRPF.
- **Medidas para el sector pesquero.** Petición conjunta con los países mediterráneos ante la UE para que ponga en marcha una acción específica dirigida a la flota pesquera. Además, se está implementando el “Plan de Reactivación del Sector Pesquero Español”, dotado con 236 millones.

3. Un Gobierno activo: Medidas de corto plazo. Medidas para facilitar el ajuste en la construcción

El Gobierno mantendrá notables niveles de actividad en la vivienda de protección oficial, en la obra pública y en las infraestructuras turísticas

- **600.000 viviendas de VPO en la Legislatura** (Plan de vivienda 2009-2011). De mayor flexibilidad para acordar con el sector privado la transformación de vivienda libre en VPO.
- **Aceleración de la licitación de obra pública**. En el primer cuatrimestre se ha incrementado en un 64% con respecto al mismo período de 2007.
- **Recolocación de trabajadores excedentarios en el sector de la construcción**. 1500 orientadores (201 millones de euros).
- **Impulso a las actividades de rehabilitación de viviendas**, edificios e instalaciones turísticas.
 - Plan RENOVE 2009 con una dotación de líneas crediticias de 2.500 millones anuales para mejora de la eficiencia energética y la accesibilidad de nuestros edificios.
 - Mejoras en el tratamiento fiscal.

3. Un Gobierno activo: Medidas de corto plazo. Impulso a la renta disponible de los hogares

El Gobierno ha presentado una batería de medidas de estímulo económico de carácter fiscal

- **Rebaja del IRPF** a través de una nueva deducción de 400 euros anuales, aplicable a asalariados, pensionistas y autónomos: 5.900 M€ (reducción del 7%)
- **Corrección de la inflación en el IRPF**. Además de deflactar la tarifa como en años anteriores, en 2008 se actualizan los mínimos personales y familiares y la revisión por rendimientos del trabajo, para corregir el impacto de la inflación. Está suponiendo un ahorro de 940 M€ a los contribuyentes.
- **Eliminación del Impuesto de Patrimonio**, a partir de 1 de enero de 2008, supone un ahorro de 1.800 M€ para los contribuyentes.

3. Un Gobierno activo: Medidas de corto plazo. Inyección de liquidez

El Gobierno trabaja en la mejora de la liquidez de las empresas

- **Aceleración de las devoluciones del IVA**, de modo que las empresas puedan optar por recibirlas mensualmente. Permitirá aumentar la liquidez de las empresas, que recibirán 6.000 M€ de manera anticipada.
- **Ampliación de la línea FTPYME**. Incremento en 2008 en 2.000 M€ (hasta los 3.000 M€) de la línea de avales del Tesoro para la titulización de créditos a las pymes.
- **Reducción del Impuesto de Sociedades** (segunda fase). El tipo del IS para grandes empresas pasa del 32,5% al 30%. La reducción del tipo del IS para las pymes del 30% al 25% ya se hizo en la primera legislatura.
- **Ampliación de las Líneas del ICO y del Tesoro Público para PYPE y VPO**. Las líneas, ICO-PYME, ICO-Crecimiento, FT-PYME, FT-VPO, en total 35.000 millones de euros distribuidos entre 2009 y 2010.

1. Punto de partida: 2007
2. El deterioro del contexto económico
3. Un Gobierno activo: Medidas de corto plazo
4. Un Gobierno activo: Medidas de medio plazo
5. La estrategia de política económica: El Programa Nacional de Reformas

4. Un Gobierno activo: Medidas de medio plazo plazo. Capitalización de la economía

El objetivo de medio plazo es continuar avanzando hacia un crecimiento económico más equilibrado en su composición, más sostenible en el tiempo, basado en la economía del conocimiento.

- **Capital físico**. Desarrollo del PEIT: la inversión en infraestructuras crecerá en los presupuestos para 2009 por encima del promedio del gasto público.
- **Capital humano**. Pleno desarrollo de la Ley Orgánica de Universidades. Impulsando y coordinando los esfuerzos de las CC.AA.
 - Hoja de ruta de la reforma de la Formación Profesional.
- **Capital tecnológico**. Proseguir con los esfuerzos presupuestarios en programas específicos para aumentar la excelencia, la transferencia tecnológica y la inversión privada en I+D+i
 - Desarrollo del nuevo Plan Nacional de I+D+i, poniendo el esfuerzo en las tecnologías de los sectores emergentes.

4. Un Gobierno activo: las medidas de medio plazo plazo. Acelerando las reformas estructurales

Mercado de bienes y servicios. Transporte

- **Plan para liberalizar y aumentar la participación del transporte de mercancías por ferrocarril**
 - Separación del área de mercancías de RENFE Operadora, creando una sociedad independiente
 - Liberalización de la prestación de servicios auxiliares al transporte de mercancías
- **Plan de reestructuración de la actividad de AENA**
 - Entrada de capital privado y de las Comunidades Autónomas en la actividad de gestión de aeropuertos de AENA
- **Nueva Ley de Puertos**
 - Nuevo sistema de tasas, más transparente y que refleje en mayor medida las diferencias de costes de los distintos puertos
 - Mejora de la competitividad de los servicios que se prestan dentro de los puertos

4. Un Gobierno activo: las medidas de medio plazo plazo. Mejora de la competitividad

Mercado de bienes y servicios. Energía y telecomunicaciones

- **Sector de la energía**: Consolidar nuestra posición de liderazgo en renovables, reducir el consumo energético y aumentar la seguridad del suministro.
 - Presentación del Anteproyecto de Ley de Eficiencia Energética y Energías Renovables.
 - Acuerdo con Francia para duplicar la interconexión de nuestro sistema eléctrico.
 - Plan de ahorro energético
- **Sector de telecomunicaciones**: Reducción de las barreras que limitan un uso más eficiente del espectro radioeléctrico y refuerzo de la protección de los consumidores, con énfasis en la mejora de la calidad y fiabilidad de los servicios de banda ancha.
 - Apertura del espectro radioeléctrico a los servicios de telefonía móvil de banda ancha.
 - Mejora de la calidad y fiabilidad de los servicios de banda ancha, estableciendo una Carta de Derechos del Usuario de Telecomunicaciones.

4. Un Gobierno activo: las medidas de medio plazo plazo. Mejora de la competitividad

Mercado de bienes y servicios. Servicios

- **Reforma del Sector servicios.**

- Anteproyecto de Ley sobre el libre acceso y ejercicio de las actividades de servicios (“Ley Paraguas”). Sentará las bases para una transposición ambiciosa de la Directiva de Servicios que irá más allá de los mínimos que establece la propia Directiva.

- Nuevo marco normativo para los servicios profesionales. Fortalecerá el principio de libre acceso a las profesiones y limitará las restricciones a aquellas que estén justificadas por razones de interés general. Se modernizarán los Colegios Profesionales.

- **Medidas para eliminar las trabas a la actividad emprendedora.**

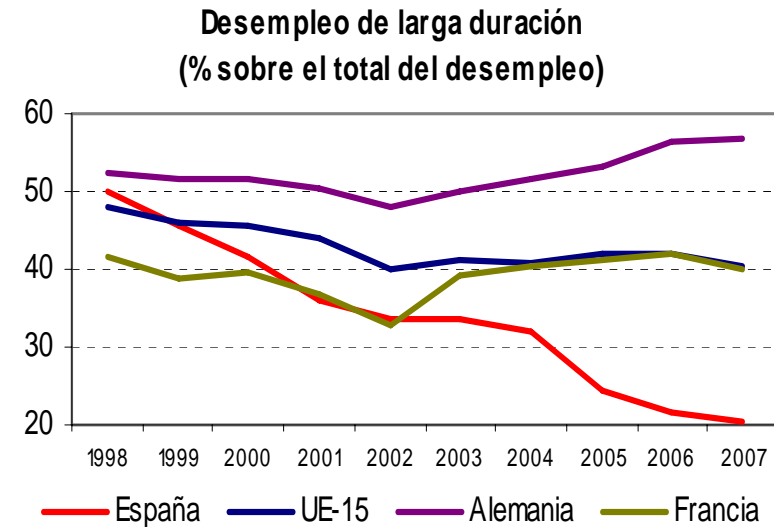
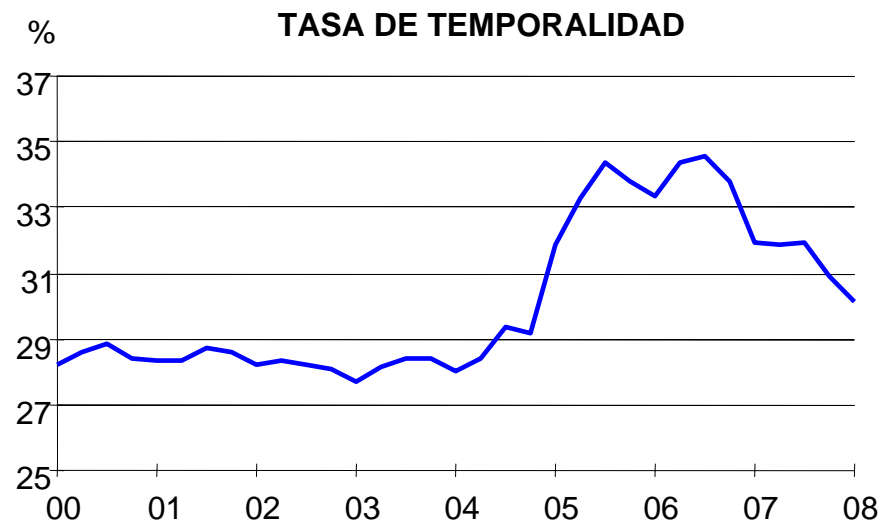
- Reducción de los aranceles de notarios y registradores y garantía del derecho a tramitación telemática. (hasta un 20%)

- Facilitar la creación de empresas en 24 horas (de forma telemática)

- Eliminación de hasta un 30% de las cargas administrativas que soportan las empresas. (primer paquete en Julio)

4. Un Gobierno activo: las medidas de medio plazo plazo. Flexibilidad en el mercado de trabajo

Mejora la calidad y el volumen de empleo



- Las reformas que afectan al mercado de trabajo, se realizarán con el consenso de los interlocutores Sociales y bajo el paraguas del Diálogo Social.
- Antes del 31 de Julio se aprobará una agenda de trabajo con los Interlocutores sociales.

4. Un Gobierno activo: las medidas de medio plazo plazo. Calendario de movilización de recursos

RENTA HOG	2008	2009	2010	TOTAL
400 euros	6000			
patrimonio	1800			
deflactar tarifa	940			8.740
EFICIENCIA ENERGETICA				
VIVE	0	1500	1500	3.000
LUQUIDEZ DE EMPRESAS				
ICO				25000
Adelanto IVA		6000		
				31.000
VIVIENDA				
FTVPO	5000	5000	5000	15000
Renove		2500	2500	5000
				62.740

- **El Gobierno de España ha presentado 47 medidas.** Se trata de medidas dinamizadoras y de apoyo a los sectores más afectados, tanto consumidores como empresas. Así como medidas de aceleración de las reformas estructurales, para hacer frente a los retos históricos.
- **Medidas que movilizan cerca de 63.000 millones de euros en los dos próximos años** y es, sin duda, el paquete de medidas más importante de los que se han anunciado hasta la fecha en Europa.

1. Punto de partida: 2007

2. El deterioro del contexto económico

3. Un Gobierno activo: Medidas de corto plazo

4. Un Gobierno activo: Medidas de medio plazo

5. La estrategia de política económica: El Programa Nacional de Reformas

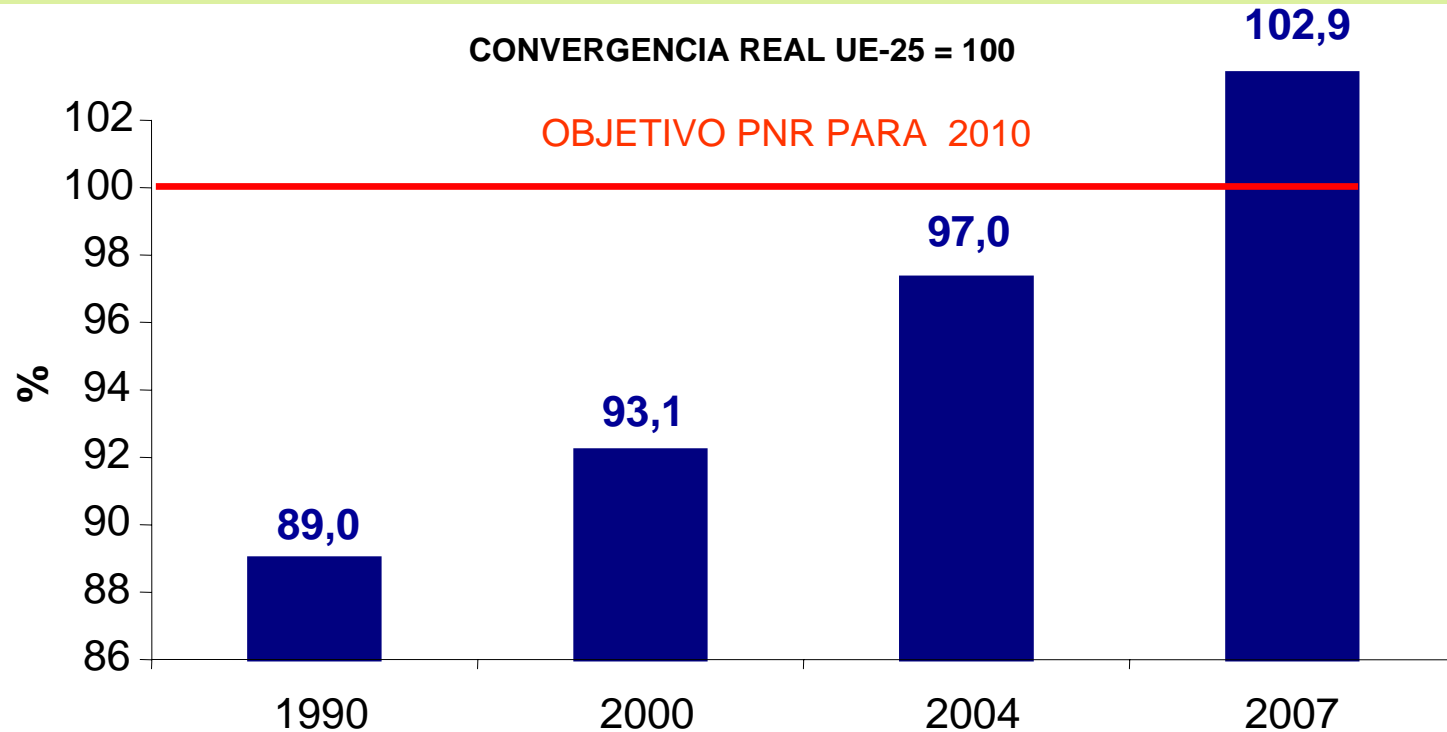
5. La estrategia de política económica: el Programa Nacional de Reformas

Diseñado en 2005, es la concreción en España de la Estrategia de Lisboa para el crecimiento y el empleo. Se articula en torno a siete ejes de política económica



5. La estrategia de política económica: el Programa Nacional de Reformas

Objetivo principal: la convergencia plena en renta per cápita con la UE-25 se consiguió en 2006, 4 años antes de lo previsto



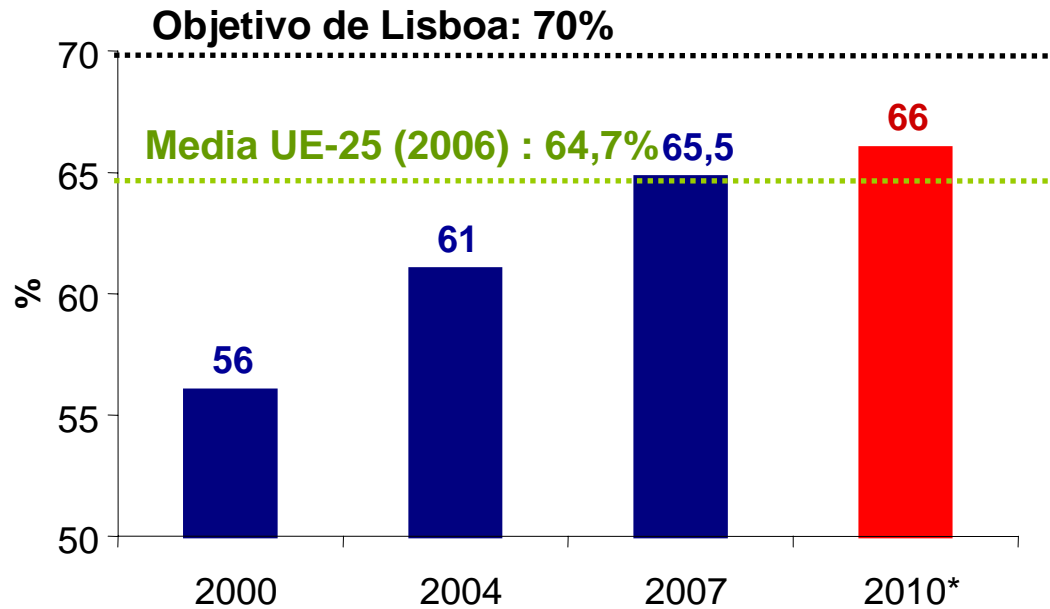
Renta per cápita relativa (en Paridad de Poder Adquisitivo)

Fuente: INE, Eurostat y elaboración propia

- En 2007, estamos en el 102,9%. Hemos avanzado 6 puntos en 4 años, acelerando el ritmo anual de convergencia.
- España supera la renta per capita de Italia en 7 puntos. Estamos a tan sólo 4 puntos de la de Francia y a 6 puntos de la de Alemania.

5. La estrategia de política económica: el Programa Nacional de Reformas

Objetivo principal: Alcanzar una tasa de empleo para la población entre 15 y 64 años del 66% en 2010



2006

Hemos alcanzado el 65,5%, superando el promedio europeo. El pleno empleo llega a 9 de cada 10 hogares. Hay 1,4 millones más de hogares en pleno empleo que en 2003.

* **Objetivo PNR**

Fuente: INE, Eurostat y elaboración propia

5. La estrategia de política económica: el Programa Nacional de Reformas

EJE 1. Refuerzo de la estabilidad macroeconómica y presupuestaria

Tendencias impositivas en la OCDE

	1980	1985	1990	1995	2000	2005	España 2007
IRPF							
Marginal max.	62	57	49	48	46	44	43
Nº tramos	14	11	6	5	5	4	4
Sociedades							
Tipo		49	40	38	34	29	30
IVA							
Tipo*		17,6	17,9	18,4	19,0	19,2	16,0

*Tipo medio desde 1988.

Fuente: OCDE

Profundas reformas fiscales en la OCDE, para lograr un entorno fiscal competitivo:

- Reducción de los tipos marginales máximos y del número de tramos.
- Rebaja del Impuesto sobre Sociedades. Sólo 6 países con un tipo superior al 30%.
- Aumento y generalización del IVA. Todos excepto EE.UU.

La reforma fiscal acometida en España en la anterior legislatura sigue estas tendencias. La Ley, vigente desde el 1 de enero de 2007, introduce rebajas significativas en la fiscalidad directa, en especial en el tipo del Impuesto sobre Sociedades, que se reduce 5 puntos (por primera vez desde 1983).

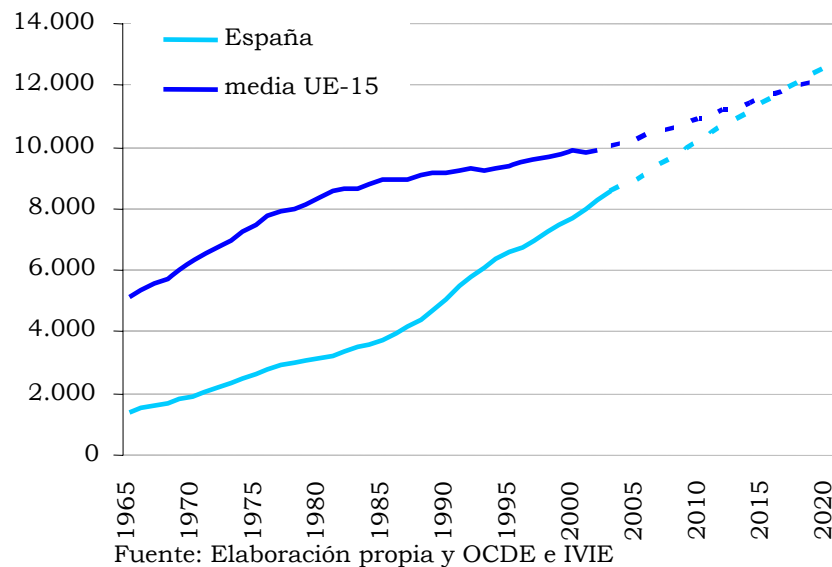
Cambio de regla fiscal: Modificación de las Leyes de Estabilidad Presupuestaria, para diseñar una regla de equilibrio a lo largo del ciclo, realmente estabilizadora, más flexible y más transparente.

5. La estrategia de política económica: el Programa Nacional de Reformas

EJE 2. Infraestructuras

El Plan Estratégico de Infraestructuras y Transporte (PEIT) y el Programa A.G.U.A. van a permitir la **convergencia en capital público** con la UE-15

Dotación de capital público per capita
stock neto capital público / habitante (euros 1995)



- Desde 2004 se han puesto en servicio casi **700 Km. de nuevas líneas de altas prestaciones de ferrocarriles** y **1.860 Km. de nuevas autovías y autopistas** .
- En 2010 seremos en el país con más kilómetros de **alta velocidad del mundo**, y con más kilómetros de **autopistas y autovías de la Unión Europea**.

En el periodo 2008-2012:

- Se pondrán en servicio **1.300 Km. de alta velocidad** y **1.500 Km. de autovías**.
- Se transformará **El Prat en hub internacional**, se potenciarán los **aeropuertos con impacto turístico** y se instalará del **sistema ILS** en 20 aeropuertos más.
- La 1ª de **Autopista del Mar** con Francia se adjudicará en el otoño próximo.

5. La estrategia de política económica: el Programa Nacional de Reformas

EJE 3. Capital Humano

Objetivos: pleno desarrollo de la LOE (con un presupuesto de 7.000 M€ en 2006-2010), con especial énfasis en la educación infantil, el abandono escolar prematuro y la Formación Profesional. Abordar la reforma de la Universidad.

RETOS DEL SISTEMA EDUCATIVO

Infantil

Crear 300.000 plazas 0-3 años entre 2008 y 2012 (obj. Ccobertura : 33%)

Secundaria

Reducir a la mitad la tasa de fracaso escolar y abandono escolar prematuro.

Formación Profesional

Aumentar su prestigio y calidad. Mayor conexión con empresas y más formación práctica.

Universidad

10 universidades españolas entre las 100 primeras de la UE en 2020.

MEDIDAS

Programa Educa3 (100 M€ en 2008).

Plan PROA. Programa Cualificación Profesional Inicial. Mejor formación profesorado.

Hoja de Ruta de la FP: Centros Integrados y de Referencia, competencias profesionales, etc.

Universidad 2015: Nuevo modelo de financiación por resultados.

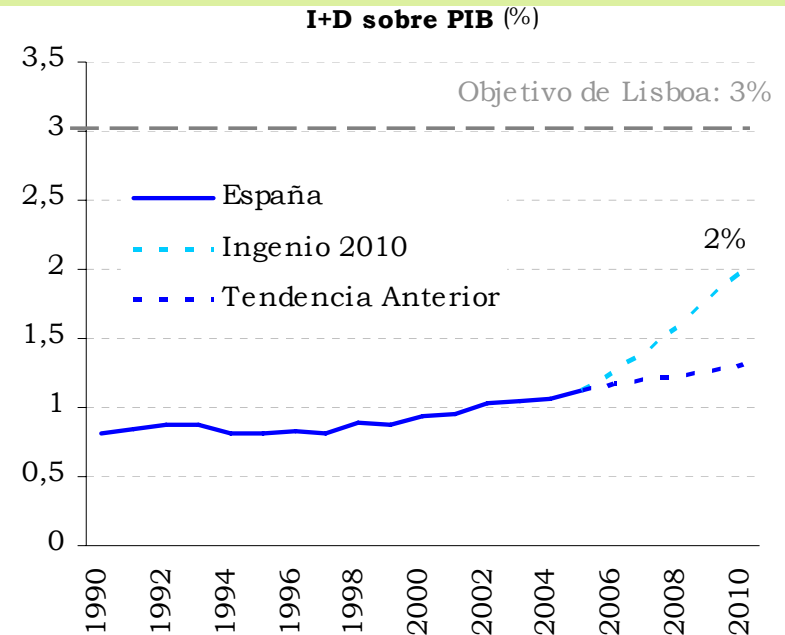
Más becas y ayudas al estudio para garantizar la educación a todos, siguiendo la tendencia de la legislatura anterior, en la que aumentó su presupuesto un 80%.

Coordinación con CCAA: Conferencia de Presidentes sobre Educación en 2009.

EJE 4. Estrategia de I+D+i

INGENIO 2010, ha puesto en marcha varias iniciativas, casi triplicando los recursos destinados a I+D+i:

- **CENIT:** financiación para consorcios de colaboración público-privados de largo plazo.
- **CONSOLIDER:** financiación estable para grupos de investigación excelentes.
- **AVANZA:** para converger con la Unión Europea en la Sociedad de la Información.



Primeros resultados

- Inversión en I+D del 1,2% del PIB en 2006, con un crecimiento anual de 8 puntos básicos, el mayor de los últimos 15 años.
- Cambio de tendencia en la ejecución empresarial de la I+D, que alcanza el 0,67% del PIB.

Nuevas medidas

- Nuevo ministerio de Ciencia e Innovación.
- Plan Nacional de I+D+i 2008-2011, con énfasis en sectores estratégicos
- Ventanilla Única de ayudas a la I+D+i telemática.
- Nueva Ley de la Ciencia.

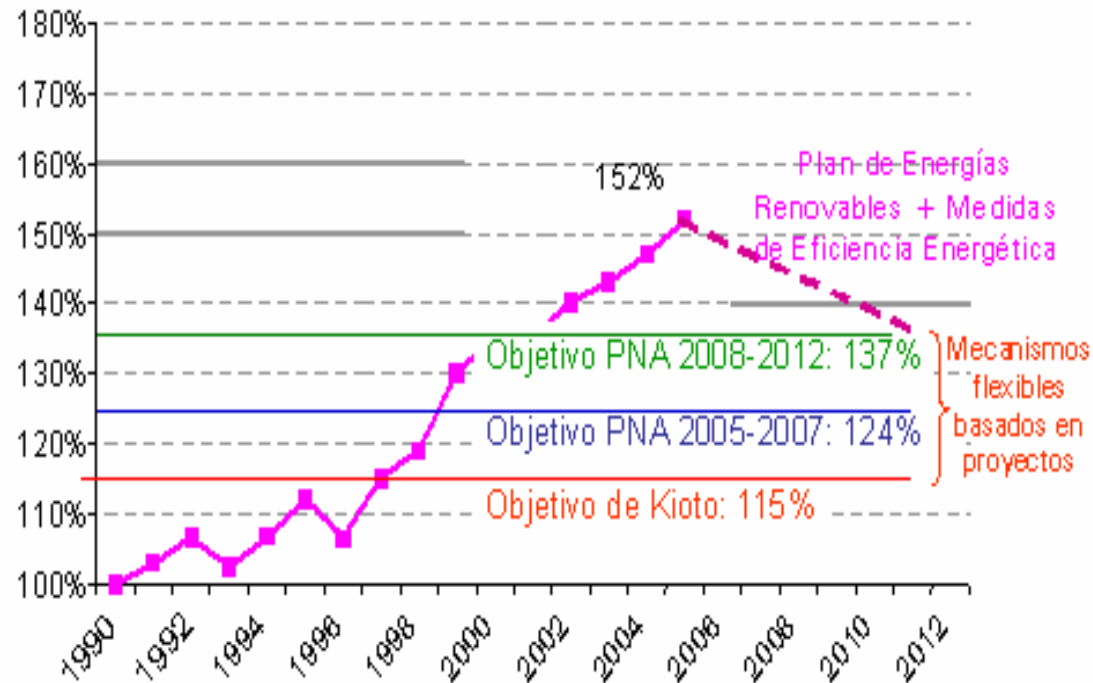
5. La estrategia de política económica: el Programa Nacional de Reformas

EJE 5. Mejora de la Competencia: política energética

- En electricidad la entrada de nuevos competidores (renovables y centrales de gas) ha reducido la concentración y el poder de mercado en generación.
 - Las tarifas eléctricas para los grandes consumidores se han eliminado el 1 julio 2008. A partir del 1 de enero de 2009 todo el mercado estará liberalizado (existirán tarifas de último recurso desapareciendo las tarifas de baja tensión).
 - Tanto para mejorar la competencia como para mejorar la eficiencia energética es necesario que los precios que pagan consumidores se acerquen a los costes.
 - El mercado del gas está liberalizado desde el 1 de julio de 2008.
-
- La política energética española está en línea con los objetivos del paquete de energía presentado por la Comisión Europea en enero. Según el reparto de objetivos España deberá en 2020:
 - Renovables: 20% de energías renovables en el consumo final de energía.
 - Biocarburantes: 10% de biocarburantes en el total de carburantes del sector transporte.
 - Emisiones de los sectores difusos : Reducir un 10% las emisiones.

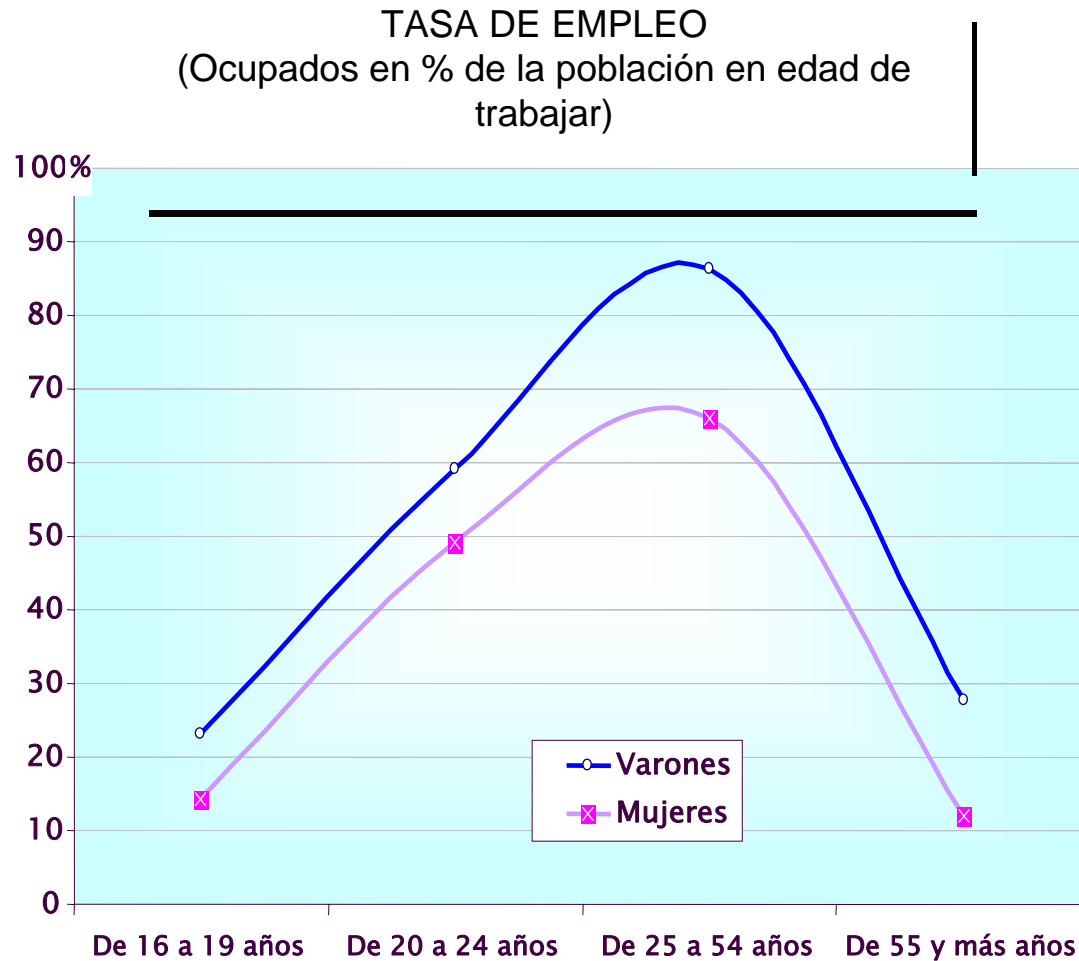
5. La estrategia de política económica: el Programa Nacional de Reformas

EJE 5. Desarrollo sostenible



- En los planes del Gobierno se plantea como objetivo limitar el crecimiento de las emisiones al 37% de las del año base, cubriendo la diferencia entre esta cifra (37%) y el compromiso español en relación con el Protocolo de Kioto del 15% mediante mecanismos de flexibilidad (20%) y sumideros (2%).
- Las emisiones de gases de efecto invernadero en 2006, último dato disponible, han sido un 49,5% superiores a los del año base, 12,5 puntos porcentuales más que nuestro objetivo.

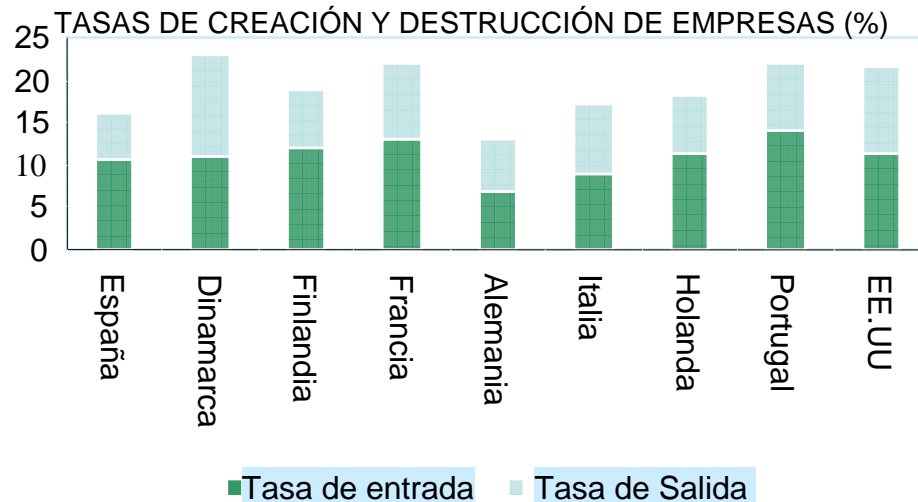
EJE 6. Mercado de trabajo y Diálogo Social



- España puede seguir creciendo en empleo, mediante el empleo femenino. El mercado de trabajo español, que presenta una tasa de empleo por encima del promedio europeo, mantiene una brecha de 20 puntos entre la tasa de empleo masculina y femenina.
- Para seguir avanzando en la convergencia con los niveles de renta per capita de los países más desarrollados es necesario aumentar la productividad e incrementar el empleo femenino.

5. La estrategia de política económica: el Programa Nacional de Reformas

EJE 7. Plan de Fomento Empresarial



La evidencia empírica señala que las empresas pequeñas son las que mayores tasas de rotación presentan

España, con peso notable de la pequeña empresa en el tejido productivo, constituye una excepción, sobre todo en las tasas de salida

- Objetivos: i) potenciar la iniciativa emprendedora en la sociedad; ii) aumentar la creación de empresas innovadoras y de base tecnológica; iii) simplificar el entorno jurídico y administrativo en el que las empresas desarrollan su actividad; iv) potenciar la capacidad innovadora no tecnológica y la adopción de las TIC; v) aumentar la presencia internacional de las empresas españolas; vi) estimular el crecimiento de las empresas y su competitividad.

COYUNTURA Y POLÍTICA ECONÓMICA (El Programa Nacional de Reformas)

Javier Vallés
Director de la Oficina Económica del Presidente

Fundación Jaime Vera
14 de julio de 2008