



GOBIERNO
DE ESPAÑA

MINISTERIO DE
IGUALDAD

EVALUACIÓN DE LA APLICACIÓN DE LA LEY ORGÁNICA 1/2004 DE MEDIDAS DE PROTECCIÓN INTEGRAL CONTRA LA VIOLENCIA DE GÉNERO

INFORME EJECUTIVO



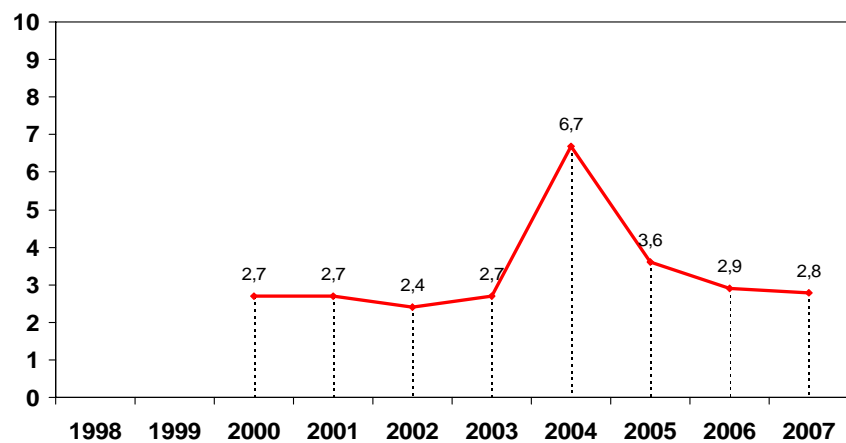
GOBIERNO
DE ESPAÑA

MINISTERIO DE
IGUALDAD

1. SENSIBILIZACIÓN Y CONCIENCIACIÓN



CONSIDERACIÓN DE LA VG COMO PROBLEMA GRAVE POR LA POBLACIÓN ESPAÑOLA



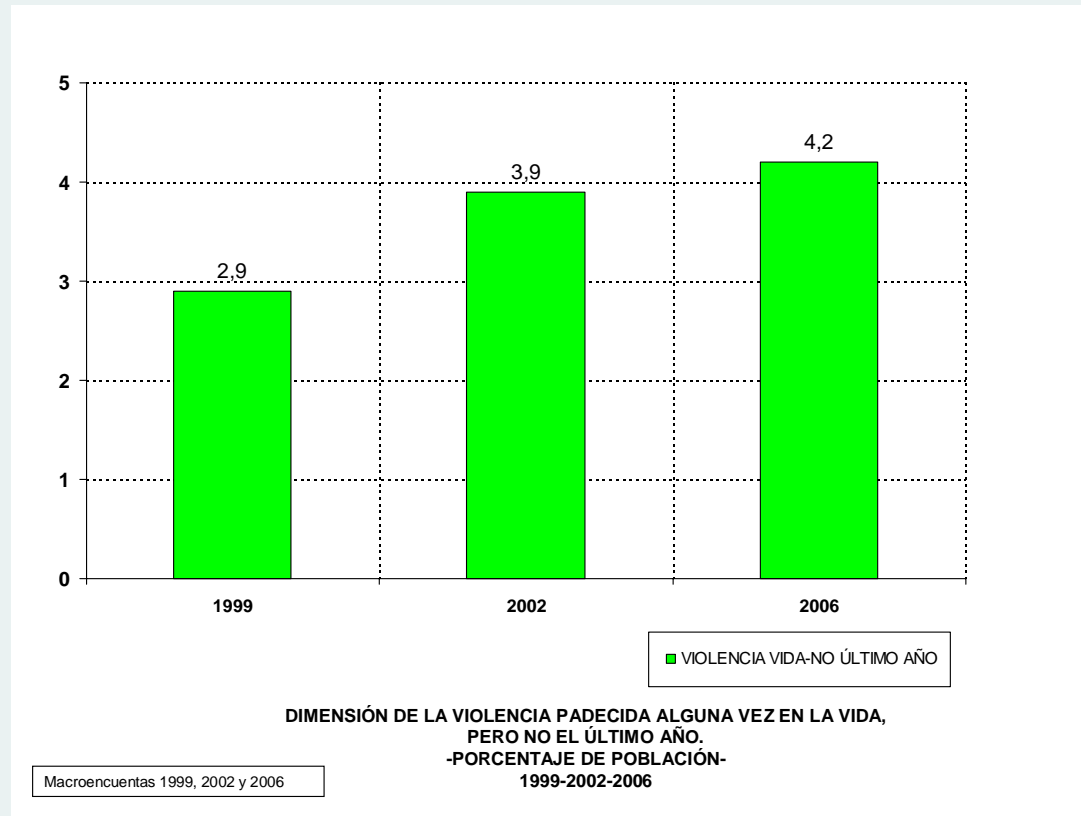
MEDIA ANUAL DE PERSONAS QUE CONSIDERAN LA VIOLENCIA CONTRA LAS MUJERES COMO UN PROBLEMA GRAVE

Barómetros del CIS

SENSIBILIDAD MEDIA ANTES DE 2004	SENSIBILIDAD MEDIA DESPUÉS DE 2004
2'6%	3'1%



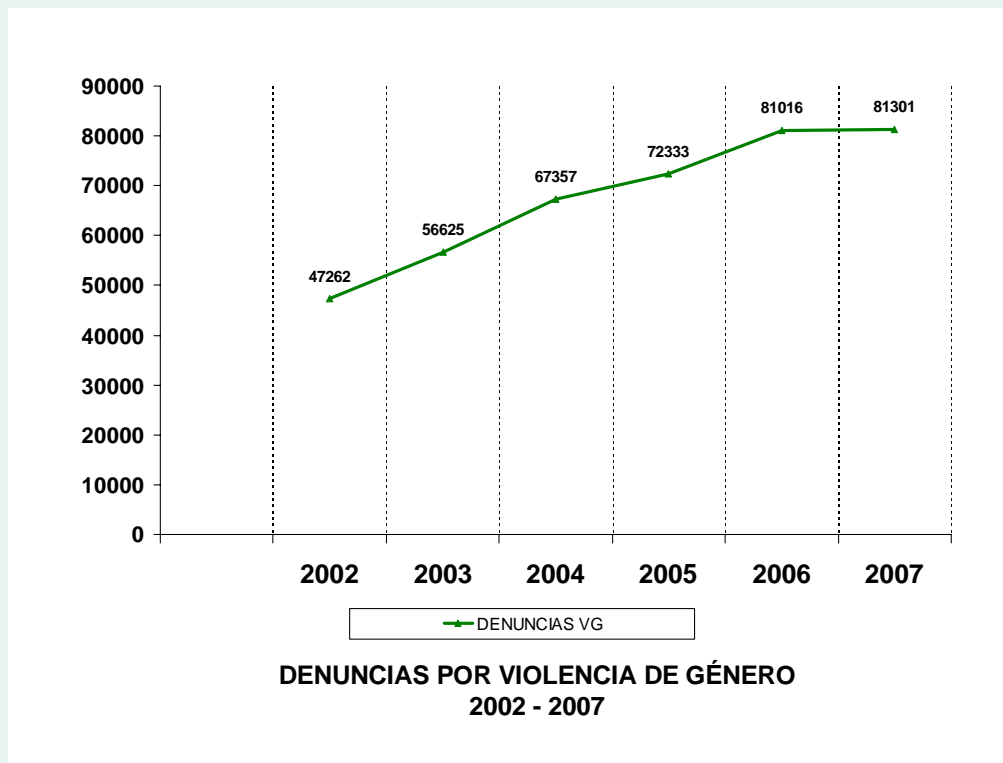
PORCENTAJE DE MUJERES QUE LOGRAN SALIR DE LA VIOLENCIA



El porcentaje de mujeres que han logrado salir de la violencia es del 4'2% en 2006, mostrando una evolución ascendente indicativa de una reacción positiva frente a la VG.



AUMENTO DE DENUNCIAS POR VIOLENCIA DE GÉNERO



El análisis de las denuncias por violencia de género a lo largo de estos últimos años (2002-2007) muestra una clara tendencia en aumento. El aumento global desde 2002 a 2007 ha sido del 72'1%.



GOBIERNO
DE ESPAÑA

MINISTERIO DE
IGUALDAD

2. PROTECCIÓN Y SEGURIDAD



MÁS ÓRDENES DE PROTECCIÓN

	Solicitudes de OP resueltas desde 29/6/2005 a 31/5/2008	OP aceptadas	Medidas Cautelares	Mujeres que han obtenido protección
Ordenes de Protección y Medidas cautelares	143.267	72.6%	11%	89.6% de las solicitantes

El número de **mujeres con algún tipo de medida judicial de protección** es de **94.133**:

- 42'4% medidas cautelares
- 54'3% medidas contempladas en las penas impuestas
- 3.2% otro tipo de medidas



MÁS EFECTIVOS ESPECIALIZADOS

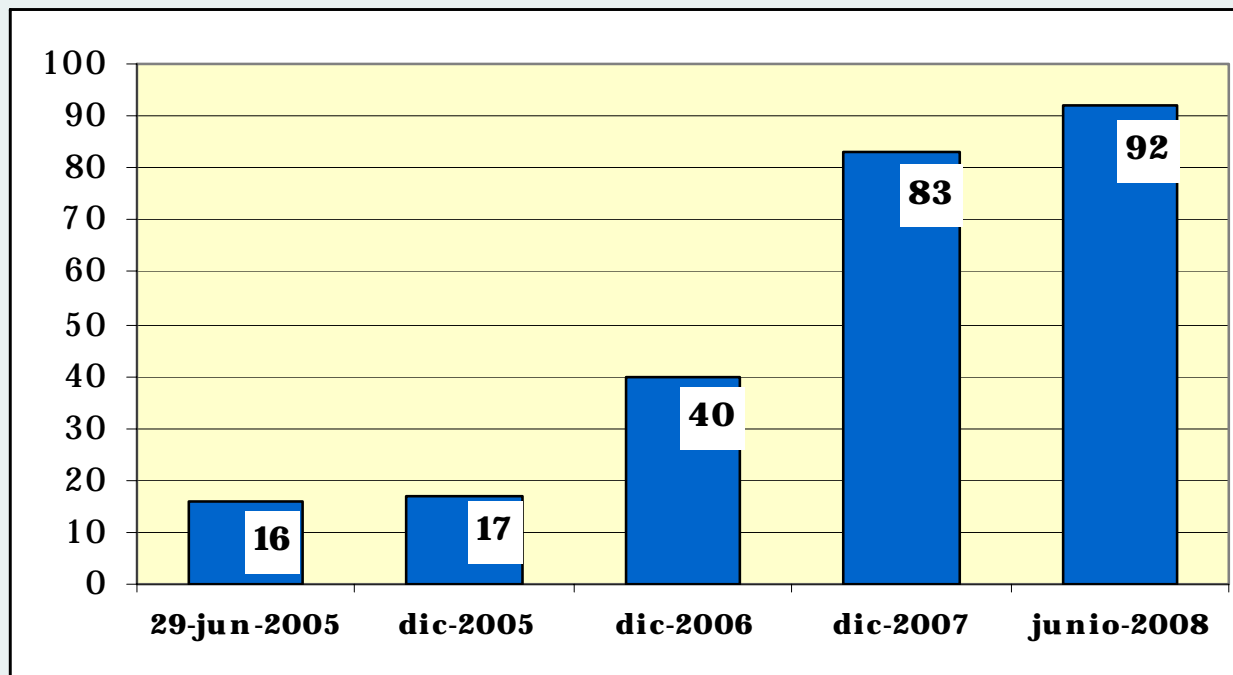
Efectivos	Marzo 2004	2004	2005	2006	2007	2008
C. Nacional Policia	375	492	822	992	1.094	1.294
G. Civil	130	250	280	43	554	554
TOTAL EFECTIVOS	505	742	1102	1035	1648	1848

FUERZAS Y CUERPOS DE SEGURIDAD DEL ESTADO	Incremento Diciembre 2004– diciembre 2008
Cuerpo Nacional Policía	163.1%
Guardia Civil	126.6%

Desde la entrada en vigor de la Ley se han potenciado las **Unidades especializadas de las Fuerzas y Cuerpos de Seguridad del Estado.**



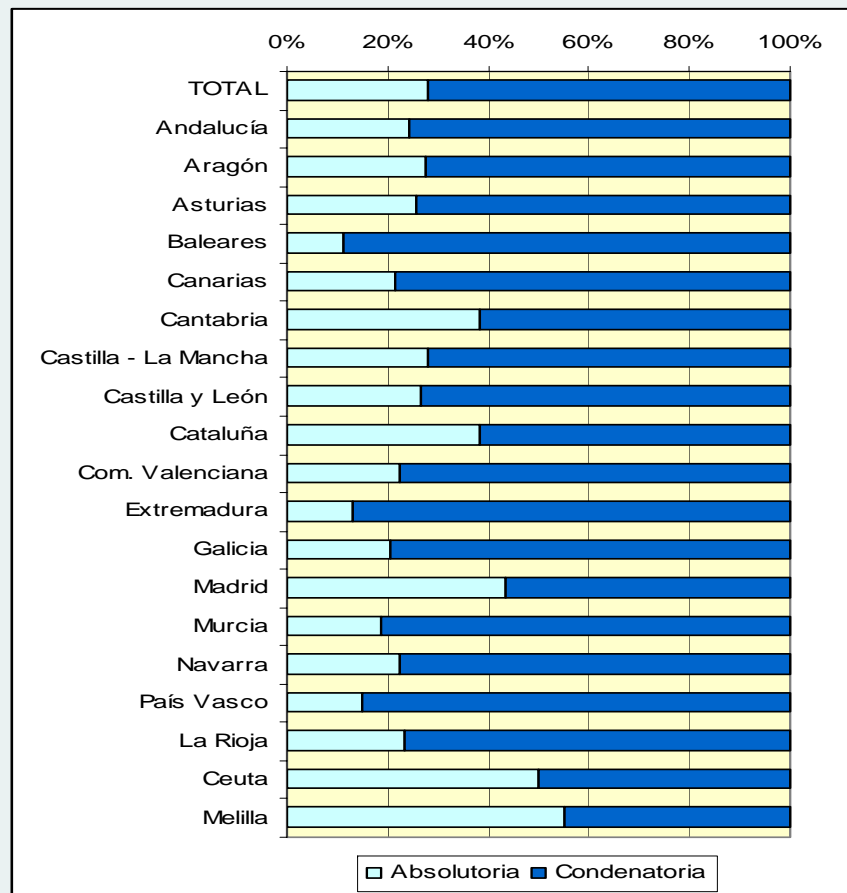
MÁS JUZGADOS EXCLUSIVOS



Esfuerzo continuado por incrementar el número de Juzgados de Violencia sobre la Mujer que asciende a 458, de los cuales 366 tienen carácter compatible y 92 tienen carácter exclusivo.



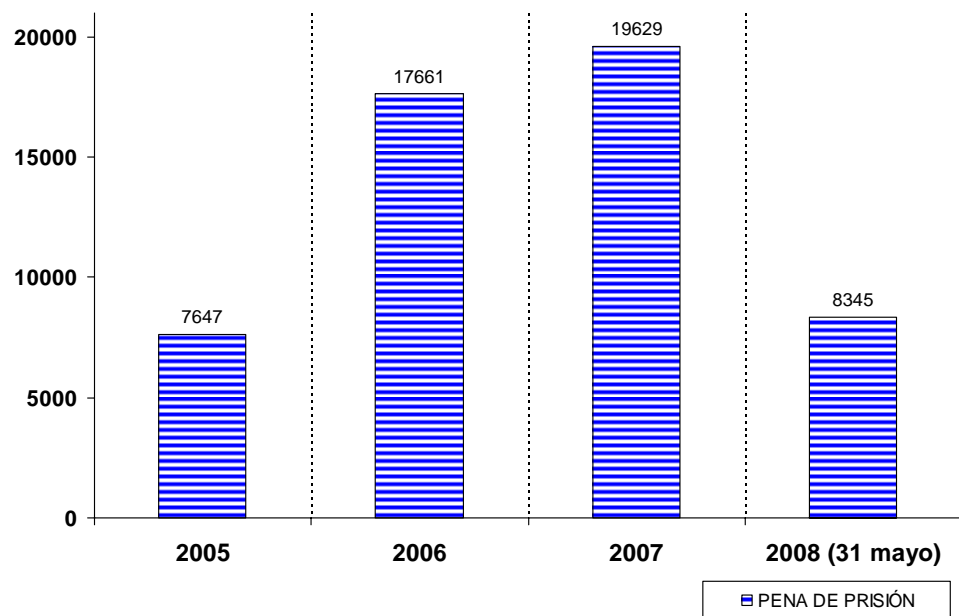
SENTENCIAS CONDENATORIAS



La cifra de sentencias ha sido de 89.545, de las que 64.346 (el 71,9%) fueron sentencias condenatorias.



PENAS DE PRISIÓN DICTADAS EN VIOLENCIA DE GÉNERO



**PENAS DE PRISIÓN DICTADAS EN VIOLENCIA DE GÉNERO
2005-2008 (hasta 31 de mayo)**



GOBIERNO
DE ESPAÑA

MINISTERIO DE
IGUALDAD

3. DERECHOS Y ASISTENCIA SOCIAL



DERECHOS LABORALES

TODOS LOS DERECHOS LABORALES Y DE SEGURIDAD SOCIAL RECONOCIDOS EN LA LEY INTEGRAL SE ESTÁN EJERCITANDO

Contratos bonificados para víctimas de violencia. Hasta mayo del 2008 se han registrados un total de 1.770 contratos

Contratos de sustitución. Hasta mayo del 2008 se ha registrado un total de 220 contratos de sustitución.



DERECHOS LABORALES II

Renta activa de inserción.

- 2006 la obtuvieron 11.235 mujeres,
- 2007: 13.691 mujeres
- hasta mayo de 2008: 11.767 mujeres

Movilidad en la función pública. 43 funcionarias de la AGE han solicitado en este tiempo movilidad por razón de violencia de género.



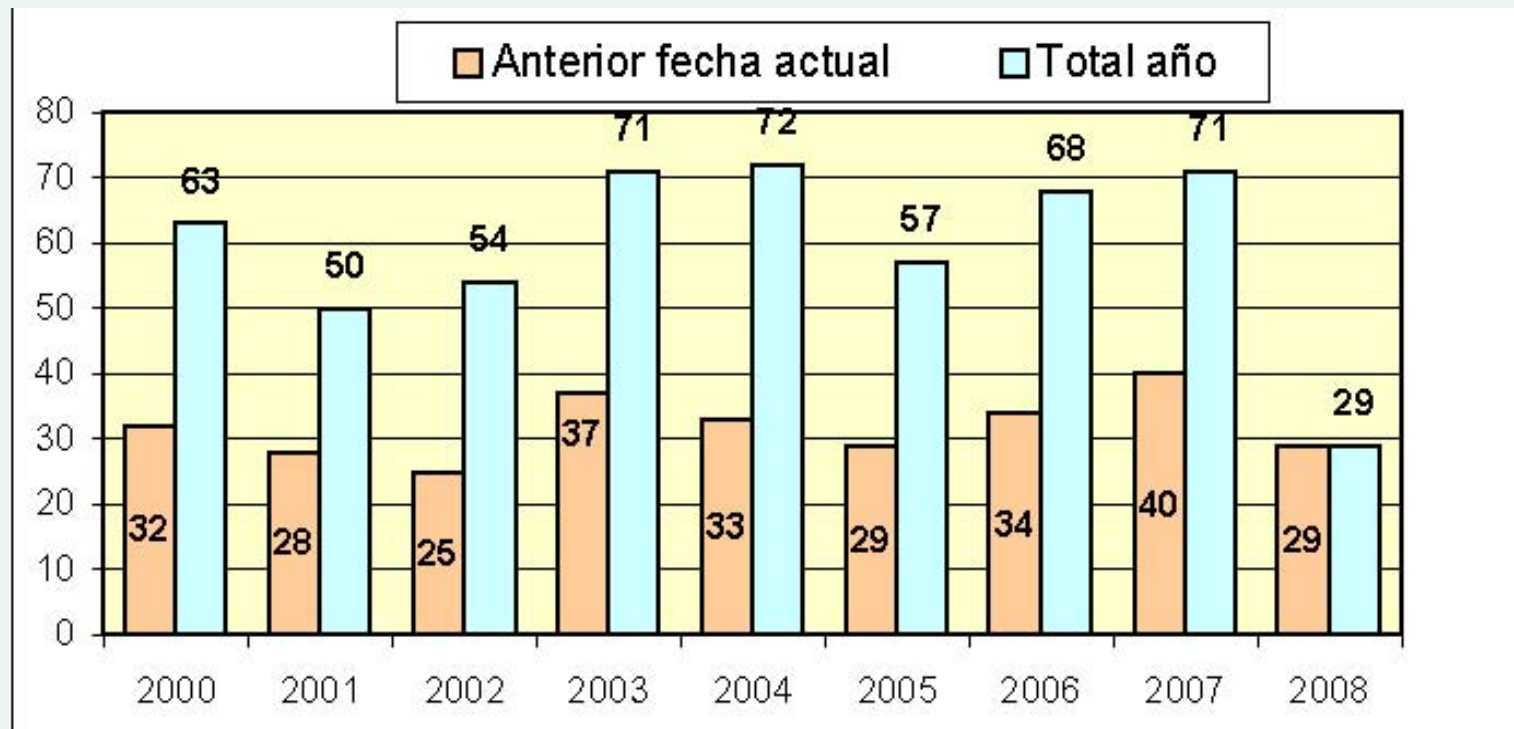
GOBIERNO
DE ESPAÑA

MINISTERIO DE
IGUALDAD

4. EVOLUCIÓN DE LAS VÍCTIMAS DE VG



EVOLUCIÓN DE HOMICIDIOS





EVOLUCIÓN DE HOMICIDIOS II

	2003-2004 (Antes de la Ley Integral)	2005-2007 (Después de la Ley Integral)	Variación	% Variación
Evolución de la media de mujeres asesinadas	71.5	65.3	- 6.2	- 8.7%

La valoración de los homicidios ocurridos antes y después de la Ley Integral nos muestra que se ha producido un descenso del 8'7%, a pesar de la evolución de los dos últimos años.



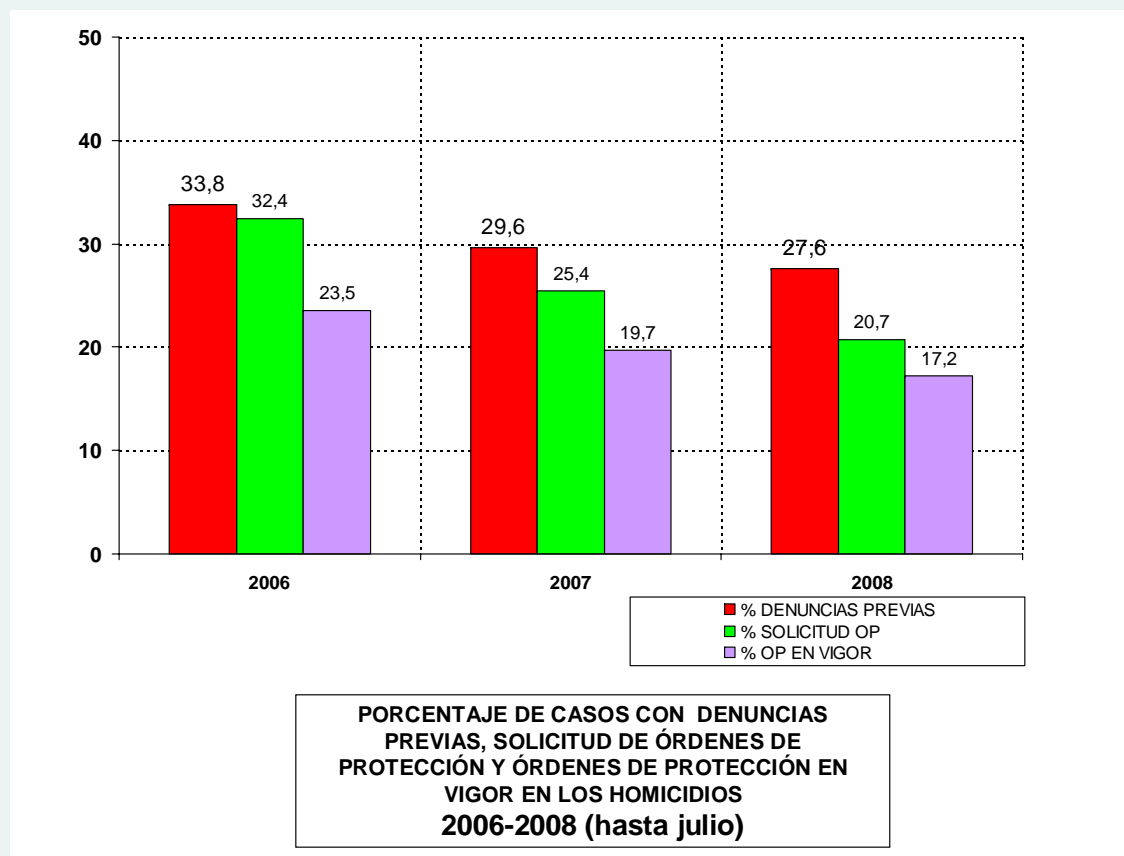
EVOLUCIÓN DE LA TASA DE HOMICIDIOS

	2003-2004 (Antes de la Ley Integral)	2005-2007 (Después de la Ley Integral)	Variación	% Variación
Homicidios: Tasa por millón de mujeres mayores de 15 años	3.8	3.4	- 0.4	- 10.5%

Teniendo en cuenta el aumento de la población, la tasa de víctimas por millón de mujeres, mayores de 15 años, a causa de la violencia de género se reduce en algo más de un 10%.

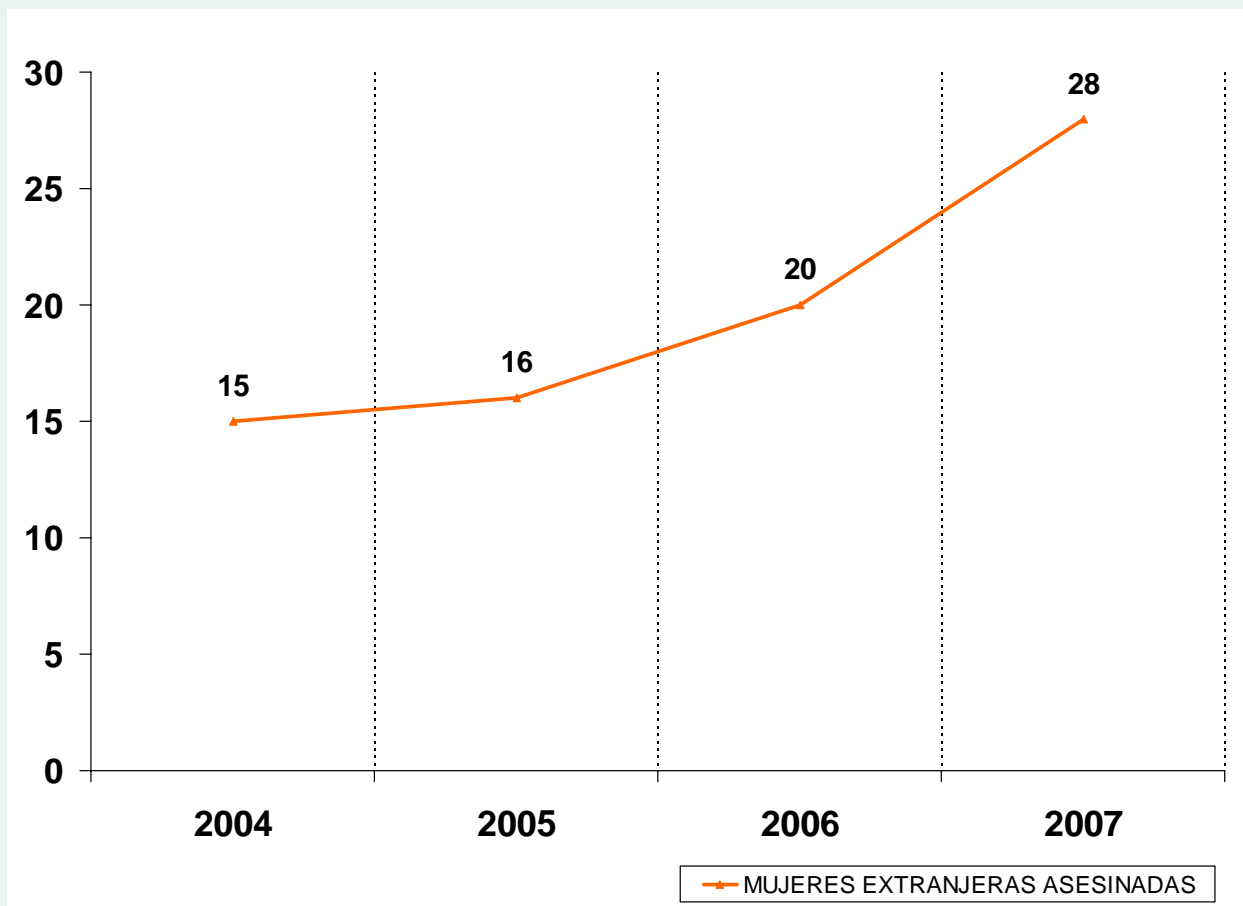


EVOLUCIÓN DE VÍCTIMAS PROTEGIDAS





MUJERES EXTRANJERAS ASESINADAS POR VIOLENCIA DE GÉNERO





PORCENTAJE MUJERES EXTRANJERAS ASESINADAS POR VIOLENCIA DE GÉNERO

