



PRINCIPALES RESULTADOS

MACROENCUESTA DE VIOLENCIA DE GÉNERO 2011

1. LA DIMENSIÓN Y LA EVOLUCIÓN DE LA DIMENSIÓN DEL MALTRATO DE GÉNERO SEGÚN LAS MACROENCUESTAS

En España, el referente más utilizado por las personas expertas en relación con la magnitud de la violencia contra la mujer lo constituyen las macroencuestas promovidas en tres ocasiones (1999, 2002 y 2006) por el Instituto de la Mujer.

La Delegación del Gobierno para la Violencia de Género ha considerado imprescindible realizar una nueva macroencuesta para poder efectuar un nuevo acercamiento a la dimensión de este grave problema social. La *Macroencuesta de Violencia de Género 2011* se ha realizado en esta ocasión en base a convenio con el Centro de Investigaciones Sociológicas (CIS).

Al final de este informe se recoge la correspondiente Ficha técnica, pero es imprescindible señalar ya que, a diferencia de las Macroencuestas de 1999, 2002 y 2006, en las que se entrevistaba telefónicamente a las mujeres, en esta ocasión las entrevistas han sido presenciales, realizándose en el domicilio de las mujeres encuestadas. Cabe atribuir, por tanto, una parte de las diferencias con las Macroencuestas anteriores al cambio en la forma de recogida de la información.

Se ha encuestado, igual que en las otras Macroencuestas, a una muestra representativa, según grupo de edad y tamaño del hábitat, de mujeres de 18 y más años residentes en España. La muestra en este caso, sin embargo, ha sido menor que la de las Macroencuestas anteriores debido a la metodología utilizada: cerca de ocho mil mujeres en la Macroencuesta de 2011 frente a las más de veinte mil de las Macroencuestas de 1999 y 2002 e incluso más de treinta mil en la Macroencuesta de 2006.

En cuanto al cuestionario utilizado, desde la Delegación del Gobierno se ha procedido, conjuntamente con el CIS, a su revisión. Se han mantenido básicamente las posibilidades de comparación con las otras Macroencuestas pero, con la finalidad de dar respuesta a algunas de las principales cuestiones que se han planteado en los últimos años, se han introducido algunos cambios y nuevos módulos de preguntas referentes a la opinión respecto a la violencia de género (para todas las encuestadas) y módulos relativos a la existencia o no de hijos e hijas menores en los entornos de esta violencia y en relación con la denuncia (o no denuncia) en los casos en que las encuestadas señalaban haber sufrido violencia de género.



Puesto que las Macroencuestas anteriores recogían información sobre la violencia contra las mujeres en el ámbito familiar¹, desde la Delegación del Gobierno se efectuó una reexplotación de la información de las mismas para ceñir los resultados a la violencia de género en los términos de la Ley Integral². Es por ello que a continuación se pueden establecer en este Informe las comparaciones básicas con los resultados anteriores³.

A lo largo de este informe se efectúan diversas extrapolaciones de datos tomando como referencia los datos de población del Padrón Municipal a 1 de enero de 2010. Dichas extrapolaciones se han realizado aplicando a las cifras de mujeres de 18 y más años residentes en España los porcentajes obtenidos en la explotación estadística de la Macroencuesta. La finalidad es la de realizar un acercamiento a las cifras de incidencia de la violencia de género en España de diversos colectivos de mujeres. No deben perderse de vista, sin embargo, las limitaciones de esta fórmula.

¹ Los informes del Instituto de la Mujer relativos a los resultados de las Macroencuestas de 1999, 2002 y 2006 se referían a maltrato contra las mujeres en el ámbito familiar y no distinguían la violencia de género de la violencia doméstica. En esos informes se distinguía el "maltrato técnico" (denominado de "Tipo A", que se deducía de una serie de respuestas de las encuestadas en las que no se manifestaba expresamente el maltrato, pero de las que se deducía al mismo) y el "maltrato declarado" (denominado de "Tipo B", que se refería al que las mujeres manifestaban haber sufrido en el último año).

Las explotaciones de datos que se han realizado desde la Delegación del Gobierno se refieren exclusivamente a maltrato declarado y proveniente de varones que son o han sido marido o pareja de las mujeres encuestadas. En este sentido, en los cuadros de datos y gráficos, y en el correspondiente análisis, se tiene en cuenta:

- El total de mujeres encuestadas
- Las mujeres encuestadas que manifestaron no haber padecido NUNCA violencia de género
- Las encuestadas que señalaron haber sufrido maltrato de género en el último año ("Tipo B")
- Las encuestadas que dijeron que habían padecido maltrato de género alguna vez en la vida ("Tipo C" que incluye, en todo caso, el maltrato de "Tipo B").
- Las encuestadas que declararon que sufrieron maltrato de género alguna vez en la vida pero que NO habían padecido ese maltrato en el último año ("Tipo D" = "Tipo C" menos "Tipo B").

² Los primeros resultados de dicha reexplotación de datos se hicieron públicos a través de los números 1 y 3 de la publicación *"Contra la violencia de género. Boletín Estadístico"* y se incorporaron en parte al *Primer Informe Anual del Observatorio Estatal de Violencia sobre la Mujer*.

En el *Informe de la Evaluación de la Ley Orgánica 1/2004, de 28 de diciembre, de Medidas de Protección Integral contra la Violencia de Género, a los tres años de su entrada en vigor*, se recogió la parte más significativa del resultado de los trabajos que se desarrollaron por parte de la Delegación del Gobierno en relación con las Macroencuestas de 1999, 2002 y 2006, contando con la colaboración de Sigma Dos, que fue la empresa que realizó dichas Macroencuestas.

³ Debe tenerse en cuenta que en esta explotación de datos, al igual que en las explotaciones referentes a las Macroencuestas anteriores, se ha descartado del cómputo de cada variable utilizada la categoría "no contesta".



1. ¿CUÁNTAS MUJERES HAN SUFRIDO VIOLENCIA DE GÉNERO? ¿CUÁNTAS SUFREN VIOLENCIA DE GÉNERO ACTUALMENTE? ¿CUÁNTAS HAN SALIDO DE LA VIOLENCIA DE GÉNERO?

Obviamente, la mayor parte de las mujeres entrevistadas (el 89,1%) han afirmado en la Macroencuesta de 2011 no haber sufrido nunca ninguna situación de maltrato por parte de su pareja o expareja.

	Macroencuesta 2011	Extrapolación de datos
TOTAL MUJERES de 18 y más años según Padrón Municipal a 1 de enero de 2010	100,0	19.767.943
Maltrato de género NUNCA	89,1	17.613.237
Maltrato de género alguna vez en la vida	10,9	2.154.706
* Maltrato de género en el último año	3,0	593.038
* Maltrato de género alguna vez en la vida pero NO en el último año	7,9	1.561.667

El porcentaje de mujeres que señaló en la Macroencuesta de 2011 haber sufrido violencia de género alguna vez en la vida ha sido del 10,9% del total de entrevistadas, lo que equivale a más de 2.150.000 mujeres⁴.

De ellas, estarían en la actualidad en situación de maltrato casi 600.000 mujeres (el 3,0% del total de entrevistadas) y habrían salido de esa situación más de un 1.560.000 (el 7,9% del total de encuestadas).

Respecto a las Macroencuestas anteriores, los datos reflejan un aumento muy importante de la proporción de mujeres que declaraban en 2011 haber sufrido malos tratos alguna vez en la vida (10,9%, como se ha indicado) frente a los años 2006 (6,3%), 2002 (6,2%) y a 1999 (5,1%).

La variación en los datos de las mujeres que dicen haber sufrido maltrato de género en el último año se ha incrementado, respecto a los datos de las tres Macroencuestas anteriores (que no presentaban variaciones estadísticamente significativas) hasta llegar al 3,0% del total de encuestadas.

⁴ Se utilizan como referente los datos de población del Padrón Municipal a 1 de enero de 2010. Estos datos fueron los que se utilizaron por el CIS para determinar la muestra de la Macroencuesta de Violencia de Género 2011.



La proporción de mujeres que ha logrado salir de la situación de violencia de género ha ido aumentando de forma significativa desde 1999, pasando de un 2,9% del total de las entrevistadas en ese año a un 4,2% en 2006. En la Macroencuesta de 2011, el porcentaje es del 7,9%.

Mientras que, en 2006, dos de cada tres mujeres habrían dejado de ser víctimas de violencia de género (por haber sufrido ese tipo de maltrato alguna vez en la vida, pero no en el último año), la proporción de las que han salido de la violencia en 2011 es casi de tres mujeres de cada cuatro: el 72,5% de las encuestadas que declararon en 2011 haber sufrido violencia de género alguna vez en la vida, no lo sufrieron en el último año.

	Macroencuesta 1999	Macroencuesta 2002	Macroencuesta 2006	Macroencuesta 2011
Maltrato de género alguna vez en la vida	100,0	100,0	100,0	100,0
* Maltrato de género en el último año	43,1	37,1	33,3	27,5
* Maltrato de género alguna vez en la vida pero NO en el último año	56,9	62,9	66,7	72,5

Entre 2006 y 2011 ha aumentado de forma importante⁵ el porcentaje de mujeres que dicen haber sufrido violencia de género en algún momento de su vida, pero la mayor parte de ese incremento se debe a las que indican que ya no lo están sufriendo.

	Macroencuesta 1999	Macroencuesta 2002	Macroencuesta 2006	Macroencuesta 2011	Porcentaje de variación 2006 - 2011
TOTAL MUJERES de 18 y más años	100,0	100,0	100,0	100,0	-
NUNCA Maltrato de género	94,9	93,8	93,7	89,1	-4,9
Maltrato de género alguna vez en la vida	5,1	6,2	6,3	10,9	73,0
* Maltrato de género en el último año	2,2	2,3	2,1	3,0	42,9
* Maltrato de género alguna vez en la vida pero NO en el último año	2,9	3,9	4,2	7,9	88,1

⁵ Debe tenerse en cuenta lo indicado al principio de este informe, respecto al cambio metodológico en la forma de recogida de información.



2. HIJOS E HIJAS MENORES DE EDAD Y VIOLENCIA DE GÉNERO

El 73,3% de las mujeres encuestadas manifestó tener hijos y/o hijas. De ellas, el 43,8% (que suponen el 32,0% de las mujeres encuestadas), señaló que tenía hijos y/o hijas menores de edad.

2.1. Hijos e hijas menores de edad expuestos a violencia de género

La proporción de mujeres que han manifestado haber padecido violencia de género alguna vez en la vida que tiene hijos o hijas es del 76,9%, siendo este porcentaje del 76,7% entre las que han salido del maltrato y del 77,7% en las que lo están sufriendo en el último año.

Violencia de género	¿Tiene Ud. hijos/as?		
	Total	Sí	No
Total	100,0	76,9	23,1
Sí en el último año	100,0	77,7	22,3
NO en el último año	100,0	76,7	23,3

A las mujeres que dijeron que habían sufrido violencia de género se les preguntó si tenían hijos o hijas menores de edad cuando dicho maltrato se estaba produciendo, y el 64,9% señaló que sí. La proporción de las mujeres que ha salido de la violencia y que tenía hijos menores cuando dicha violencia se producía es del 62,9%, y sube hasta el 70,6% en el caso de las mujeres que están padeciendo maltrato actualmente.

Violencia de género	¿Tenía hijos/as menores de 18 años cuando se produjo esa situación de maltrato?		
	Total	Sí	No
Total	100,0	64,9	35,1
Sí en el último año	100,0	70,6	29,4
NO en el último año	100,0	62,9	37,1

La media de esos hijos/as menores por mujer maltratada es de 2.

Extrapolando estos datos según las cifras del Padrón Municipal a 1 de enero de 2010⁶, resulta que casi 2.800.000 personas eran menores de edad cuando estaban expuestas a la situación de violencia que vivía su madre. De ellas, casi 840.000 son hijos e hijas, menores de edad, de

⁶ La cifra total de menores residentes en España a 1 de enero de 2010 era, según los datos del Padrón Municipal, de 8.290.639.



mujeres que han sufrido maltrato en el último año; éstos representan el 10,1% del total de menores de edad residentes en España.

2.2. Hijos e hijas menores de edad, víctimas directas de la violencia de género

En la Macroencuesta de 2011 se preguntó también si los menores padecieron directamente situaciones de violencia. Los resultados son devastadores.

El 54,7% de las mujeres que tenían hijos o hijas menores de edad cuando padecieron maltrato de su marido/pareja o exmarido/expareja, indica que los menores sufrieron directamente situaciones de violencia en algún momento.

Este porcentaje, además, es más elevado en el caso de las mujeres que lo están sufriendo actualmente (61,7%) que en el de las mujeres que ya han salido de la violencia (51,9%).

Violencia de género	Cuando Ud. sufrió maltrato, ¿sus hijos/as menores de 18 años padecieron directamente situaciones de violencia en algún momento?		
	Total	Sí	No
Total	100,0	54,7	45,3
Sí en el último año	100,0	61,7	38,3
NO en el último año	100,0	51,9	48,1

Habría, por tanto, casi 1.530.000 de personas que han padecido esta violencia cuando eran menores de edad, y casi 517.000 menores que han padecido directamente violencia en situaciones actuales de violencia de género hacia su madre (o del último año). Estos últimos representan el 6,2% de los menores de edad residentes en España.



3. VIOLENCIA DE GÉNERO Y DENUNCIA

El 27,4% de las mujeres que dijeron haber sufrido violencia de género alguna vez en la vida, indicaron que habían denunciado a su marido/pareja o exmarido/expareja y el 72,6% que no había denunciado en ninguna ocasión a su maltratador.

La proporción de mujeres que ha denunciado es mayor entre las que están sufriendo maltrato actualmente (29,7%) que entre las que han salido del maltrato (26,6%).

Violencia de género	¿Ha denunciado alguna vez la situación de maltrato que ha vivido?		
	Total	Sí	No
Total	100,0	27,4	72,6
Sí en el último año	100,0	29,7	70,3
NO en el último año	100,0	26,6	73,4

Por otra parte, una de cada cuatro de las mujeres que indicaron que habían denunciado, retiró posteriormente la denuncia, siendo la proporción más elevada entre las que sufren maltrato actualmente que entre las que han salido de la violencia.

Violencia de género	¿Retiró la denuncia?		
	Total	Sí	No
Total	100,0	25,2	74,8
Sí en el último año	100,0	31,3	68,7
NO en el último año	100,0	22,7	77,3

Si extrapolamos estos datos a los de mujeres residentes en España de 18 y más años, más de 590.000 mujeres habrían denunciado a su agresor y, de ellas, casi 150.000 habrían retirado la denuncia.



4. CARACTERÍSTICAS DE LAS MUJERES VÍCTIMAS DE LA VIOLENCIA DE GÉNERO EN RELACIÓN CON EL RESTO DE LAS MUJERES RESIDENTES EN ESPAÑA

Los análisis efectuados en las Macroencuestas anteriores señalaban que la manifestación de maltrato se daba en mujeres de todas las edades, clase social, situación laboral, tamaño del municipio en el que residen, nivel educativo, posicionamiento ideológico y creencias religiosas, a pesar de la diferente magnitud y prevalencia de dicha manifestación en función de dichas variables.

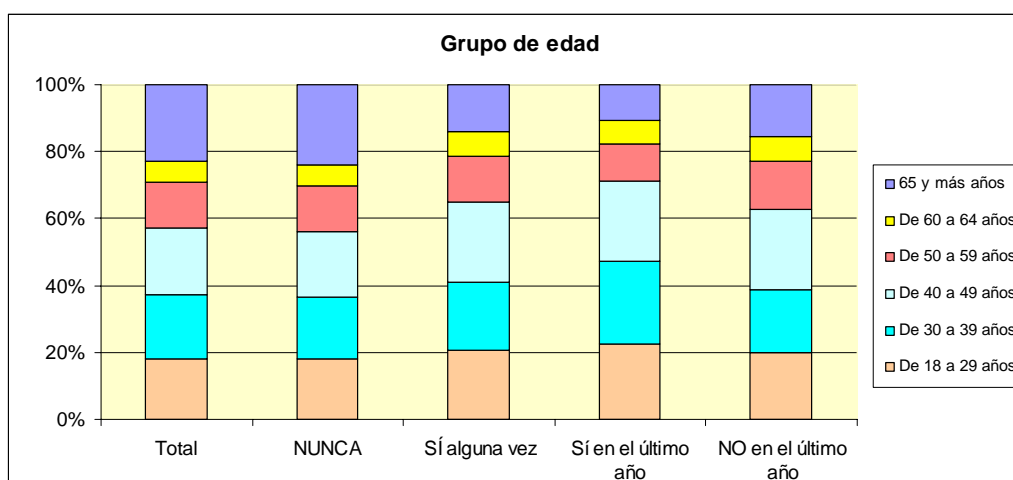
En este informe sólo se presenta el resultado de la explotación de las principales características sociodemográficas de las mujeres que han manifestado maltrato en relación con las que han dicho que no lo han sufrido.

◀ EDAD

La media de edad del total de mujeres encuestadas era de 48 años, observándose una mayor juventud entre las que han declarado haber padecido violencia de género alguna vez en la vida, y que tienen una media de edad de 45 años. De éstas, las mujeres que afirman sufrir maltrato en la actualidad presentan una media de edad de 43 años, mientras que las que han salido del maltrato tienen una media de edad de 46 años.

		Media de edad de las mujeres según hayan padecido o no maltrato
Total encuestadas		48
Violencia de Género	NUNCA	48
	Alguna vez en la vida	45
	SÍ en el último año	43
	NO en el último año	46

En comparación con el total de mujeres encuestadas, la mayor proporción de las que afirman haber sufrido maltrato por su pareja o ex pareja alguna vez en la vida se da entre las que tenían entre 40 y 49 años y la mayor proporción de las que dice haber sufrido ese maltrato en el último año entre las que tienen entre 30 y 39 años. En la Macroencuesta de 2006 la mayor manifestación de maltrato se daba en todo caso entre las mujeres con edad comprendida entre los 30 y los 39 años.



Según grupo de edad, en las mujeres mayores de 65 se produce una menor manifestación de maltrato de género: 6,7% de las mujeres mayores dice haber sufrido este maltrato alguna vez en la vida frente a la media del 10,9% en el total de encuestadas; por otra parte, el 1,4% de las mujeres mayores ha sufrido violencia ejercida por parte de su pareja o expareja en el último año.

También en las Macroencuestas anteriores se constataba una baja declaración de violencia de género por parte de las mujeres mayores pero, además, se producía manifestación de maltrato por debajo de la media entre las mujeres menores de 30 años. Sin embargo, en la Macroencuesta de 2011, la manifestación de maltrato entre las mujeres jóvenes se ha incrementado hasta el 12,3%, por encima de la media del 10,9%, por lo que se refiere a maltrato alguna vez en la vida; el porcentaje es del 3,7% en cuanto al maltrato en el último año, también por encima de la media del 3,0%.

De las mujeres que han sufrido violencia de género alguna vez en la vida según grupo de edad, las mujeres entre 30 y 39 años son las que en menor proporción han salido de la violencia (67,2%) y las de 65 y más años las que lo han hecho en mayor proporción (79,0%).

Grupo de edad	Total	VIOLENCIA DE GÉNERO			
		NUNCA	Alguna vez en la vida		
			TOTAL Alguna vez en la vida	Sí en el último año	NO en el último año
Total	100,0	89,1	10,9	3,0	7,9
De 18 a 29 años	100,0	87,7	12,3	3,7	8,6
De 30 a 39 años	100,0	88,2	11,8	3,9	7,9
De 40 a 49 años	100,0	87,0	13,0	3,6	9,4
De 50 a 59 años	100,0	89,2	10,8	2,4	8,4
De 60 a 64 años	100,0	87,7	12,3	3,2	9,1
65 y más años	100,0	93,3	6,7	1,4	5,3

% Mujeres que han salido del maltrato		
TOTAL	NO han salido	Sí han salido
100,0	27,5	72,5
100,0	30,1	69,9
100,0	32,8	67,2
100,0	27,4	72,6
100,0	22,6	77,4
100,0	26,2	73,8
100,0	21,0	79,0



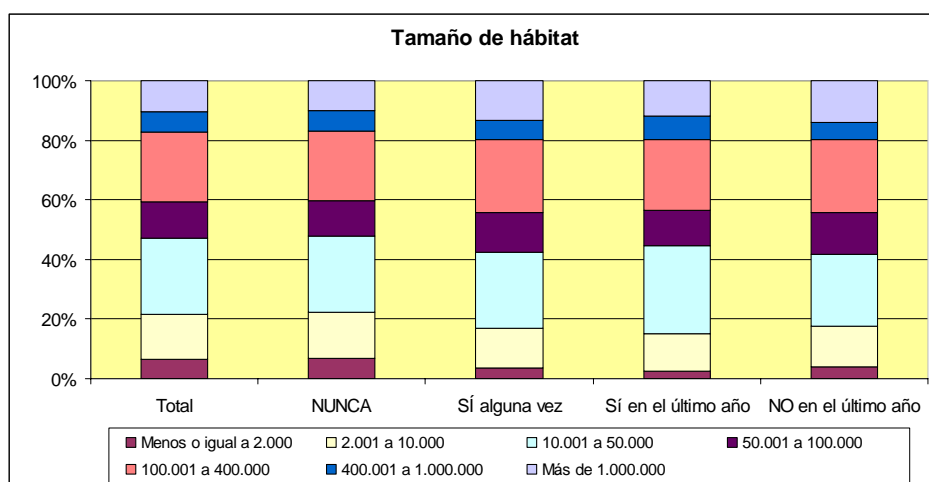
◀ TAMAÑO DEL HÁBITAT

El 21,6% de las mujeres encuestadas vivía en municipios de menos de 10.000 habitantes; ese porcentaje era del 16,9% en el caso de las mujeres que han sufrido maltrato alguna vez en la vida y del 15,2% de las que lo están sufriendo en el último año.

Por otra parte, el 10,6% del total de mujeres encuestadas vivía en municipios de más de un millón de habitantes, mientras que el porcentaje entre las mujeres que han sufrido violencia alguna vez en la vida pero no en el último año era del 14,1%.

En consecuencia con los datos anteriores, y en comparación con el total de encuestadas, la distribución de las mujeres que afirman haber sufrido violencia de género alguna vez en la vida muestra una menor concentración en municipios de menos de 10.000 habitantes y mayor concentración en ciudades de más de un millón de habitantes.

Por lo que se refiere a las mujeres que están sufriendo ese maltrato, casi el treinta por ciento (29,3%) vive en municipios cuya población oscila entre 10.001 y 50.000 habitantes, siendo esa proporción del 25,6% en el total de mujeres encuestadas.



Las mujeres residentes en municipios pequeños son las que declaran en menor medida haber sufrido violencia de género: la prevalencia es de 6,0% en el caso de las que han sufrido maltrato alguna vez en la vida y viven en municipios de menos de 2.000 habitantes (frente al 10,9% de la media) y del 9,5% en las que viven en municipios de 2.001 a 10.000 habitantes; en cuanto al maltrato en el último año, la prevalencia es del 1,2% entre las que residen en municipios de menos de 2.000 habitantes frente a una media del 3,0%.

Por el contrario, las mujeres que viven en grandes núcleos urbanos (ciudades de más de un millón de habitantes) son las que declaran en mayor medida haber sufrido maltrato a manos de sus parejas o exparejas alguna vez en la vida (13,9% frente al 10,9% de la media) y son las que



viven en municipios de entre 10.001 y 50.000 habitantes las que presentan una prevalencia mayor de maltrato en el último año (3,4% frente al 3,0% de la media).

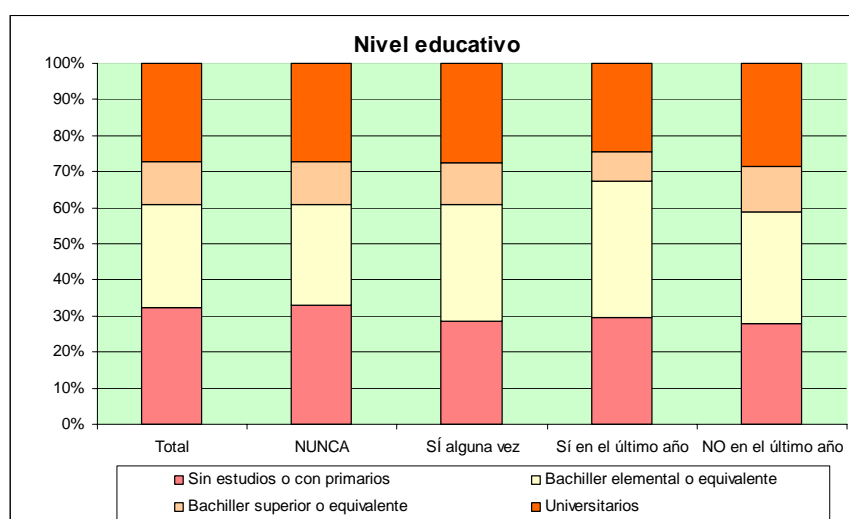
Tamaño del hábitat	Total	VIOLENCIA DE GÉNERO			
		NUNCA	Alguna vez en la vida		
			TOTAL Alguna vez en la vida	Sí en el último año	NO en el último año
Total	100,0	89,1	10,9	3,0	7,9
Menos o igual a 2.000	100,0	94,0	6,0	1,2	4,8
2.001 a 10.000	100,0	90,5	9,5	2,5	7,1
10.001 a 50.000	100,0	89,1	10,9	3,4	7,5
50.001 a 100.000	100,0	88,1	11,9	2,9	9,0
100.001 a 400.000	100,0	88,6	11,4	3,1	8,4
400.001 a 1.000.000	100,0	89,9	10,1	3,4	6,7
Más de 1.000.000	100,0	86,1	13,9	3,4	10,5

% Mujeres que han salido del maltrato		
TOTAL	NO han salido	Sí han salido
100,0	27,5	72,5
100,0	19,8	80,2
100,0	25,9	74,1
100,0	31,2	68,8
100,0	24,5	75,5
100,0	26,9	73,1
100,0	33,4	66,6
100,0	24,3	75,7

◀ NIVEL EDUCATIVO

La educación, aun en sus niveles más altos, parece no evitar la violencia. La proporción de mujeres universitarias que afirman haber sufrido maltrato por su pareja o expareja ha aumentado de una Macroencuesta a otra.

La distribución de las mujeres que han sufrido maltrato alguna vez en la vida no presenta diferencias significativas con el total de mujeres encuestadas según nivel de estudios. Sin embargo, en el caso de las mujeres que han sufrido maltrato en el último año sí se observan diferencias por lo que se refiere a su distribución, presentando una mayor proporción las que tienen bachiller elemental o equivalente.





Mientras que en la Macroencuesta de 1999, las mujeres con mayor nivel de estudios terminados declaraban en menor medida que las demás haber sufrido violencia de género, en las Macroencuestas posteriores son las mujeres sin estudios o con estudios primarios⁷ las que menos declaran ese maltrato (9,5% frente a la media del 10,9% en la Macroencuesta de 2011).

En la Macroencuesta de 2011, las mujeres que afirman haber sufrido violencia de género muestran una mayor proporción entre las que tienen estudios equivalentes al bachillerato elemental: 12,4% frente a la media de 10,9% por lo que se refiere a maltrato alguna vez en la vida y 3,9% frente al 3,0% en cuanto al maltrato en el último año.

Nivel educativo	Total	VIOLENCIA DE GÉNERO				% Mujeres que han salido del maltrato		
		NUNCA	Alguna vez en la vida			TOTAL	NO han salido	Sí han salido
			TOTAL Alguna vez en la vida	Sí en el último año	NO en el último año			
Total	100,0	89,1	10,9	3,0	7,9	100,0	27,5	72,5
Sin estudios o con primarios	100,0	90,5	9,5	2,7	6,8	100,0	28,7	71,3
Bachiller elemental o equivalente	100,0	87,6	12,4	3,9	8,5	100,0	31,8	68,2
Bachiller superior o equivalente	100,0	89,6	10,4	2,1	8,3	100,0	19,8	80,2
Universitarios	100,0	89,0	11,0	2,7	8,3	100,0	24,5	75,5

◀ SITUACION LABORAL

El porcentaje del total de mujeres encuestadas que trabaja se ha incrementado a lo largo de todas las Macroencuestas, incluyendo la de 2011; en 1999, dijo estar trabajando el 30,4% de las mujeres encuestadas, y ese porcentaje ha sido del 41,3% en la Macroencuesta de 2011. Entre las mujeres que manifestaron en las sucesivas encuestas sufrir o haber sufrido violencia a mano de su pareja o expareja, la proporción de las que estaban trabajando era superior a la media de las encuestadas: en 1999, trabajaba el 35,9% de las que manifestaban ese maltrato y esa proporción fue del 43,2% en 2002 y del 53,4% en 2006, pero ha bajado al 46,0% en 2011.

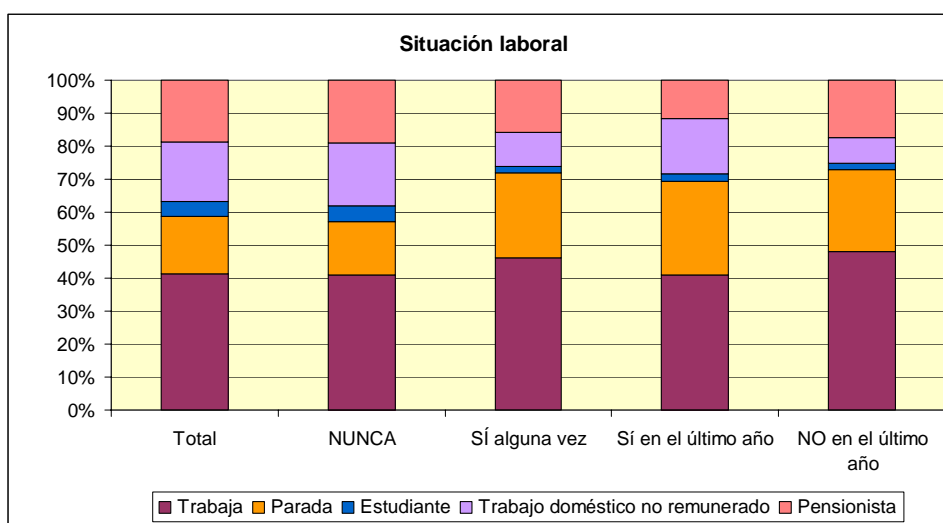
La crisis económica de España se refleja de forma importante en la situación laboral de las mujeres encuestadas en la Macroencuesta de 2011. Mientras que las que estaban en situación de paro en 2006 representaban el 7,7% del total de encuestadas, el porcentaje de paradas en la Macroencuesta de 2011 ha sido del 17,2%; entre las maltratadas alguna vez en la vida de la encuesta de 2006, estaban en paro el 11,6%, porcentaje que pasa al 25,8% en la Macroencuesta de 2011.

⁷ En este informe de primeros resultados se conserva la terminología de las Macroencuestas anteriores a la de 2011 respecto a la tipología de nivel de estudios terminados.



Respecto a las que han sufrido violencia de género alguna vez en la vida, se observa una mayor proporción en situación de paro en las que están sufriendo esa violencia (donde el porcentaje sube al 28,3%, frente a un porcentaje del 16,2% de paradas de las mujeres que nunca han sufrido violencia de género).

Igualmente, entre las mujeres que han sufrido violencia de género alguna vez en la vida, la proporción de las mujeres que realizan trabajo no remunerado entre las que están sufriendo maltrato es muy elevada, sobre todo en comparación con las mujeres que han salido del maltrato (16,8% frente al 7,8%).



La mayor declaración de maltrato alguna vez en la vida se da entre las mujeres en situación de desempleo (16,2% frente a la media del 10,8%), y la menor entre las estudiantes, amas de casa y pensionistas, por ese orden.

Resulta muy preocupante que la mayor prevalencia de maltrato en el último año se de en las mujeres paradas: 4,9% frente a la media del 3,0%.

Situación laboral	Total	VIOLENCIA DE GÉNERO			
		NUNCA	Alguna vez en la vida		
			TOTAL Alguna vez	Sí en el último año	NO en el último año
Total	100,0	89,1	10,9	3,0	7,9
Trabaja	100,0	87,9	12,1	3,0	9,1
Parada	100,0	83,7	16,3	4,9	11,4
Estudiante	100,0	95,4	4,6	1,4	3,2
Trabajo doméstico no remunerado	100,0	93,8	6,2	2,8	3,4
Pensionista	100,0	90,8	9,2	1,8	7,4

% Mujeres que han salido del maltrato		
TOTAL	NO han salido	SÍ han salido
100,0	27,5	72,5
100,0	24,8	75,2
100,0	30,0	70,0
100,0	31,2	68,8
100,0	45,0	55,0
100,0	20,0	80,0



La proporción de mujeres activas (suma de las que estaban trabajando y en paro) en la Macroencuesta de 2006 era del 46,5%, y ese porcentaje es del 58,5% en la Macroencuesta de 2011, pero este aumento se debe sobre todo al incremento de las mujeres en paro.

La prevalencia del maltrato entre las activas en la Macroencuesta de 2011 es del 13,3% (frente a la media del 10,9%), mientras que la prevalencia entre las inactivas es del 7,4%.

Situación laboral (II)	Total	VIOLENCIA DE GÉNERO				% Mujeres que han salido del maltrato		
		NUNCA	Alguna vez en la vida			TOTAL	NO han salido	Sí han salido
			TOTAL Alguna vez en la vida	Sí en el último año	NO en el último año			
Total	100,0	89,1	10,9	3,0	7,9	100,0	27,5	72,5
Activas	100,0	86,6	13,3	3,5	9,8	100,0	26,3	73,7
Inactivas	100,0	92,6	7,4	2,2	5,2	100,0	30,0	70,0

Las mujeres laboralmente activas, ya sean ocupadas o en paro, afirman padecer más la violencia de género que las inactivas. La proporción de ocupadas que en 2011 manifestaron haber sufrido maltrato alguna vez en la vida era del 12,1% en 2011 (8,6% en 2006), y la de paradas del 16,3% (9,5% en 2006), valores superiores en todos los casos a los de la media (10,9% en 2011 y 6,3% en 2006).

Situación laboral (III)	Total	VIOLENCIA DE GÉNERO				% Mujeres que han salido del maltrato		
		NUNCA	Alguna vez en la vida			TOTAL	NO han salido	Sí han salido
			TOTAL Alguna vez en la vida	Sí en el último año	NO en el último año			
Total	100,0	89,1	10,9	3,0	7,9	100,0	27,5	72,5
Ocupadas	100,0	87,9	12,1	3,0	9,1	100,0	24,8	75,2
Paradas	100,0	83,7	16,3	4,9	11,4	100,0	30,0	70,0

Estos datos pueden hacernos pensar que la actividad laboral conlleva una toma de conciencia con respecto al maltrato o que, por el contrario, el hecho de ser objeto de violencia se convierte en un estímulo para incorporarse a la actividad laboral y, de este modo, no depender económicamente del agresor.

◀ SALUD

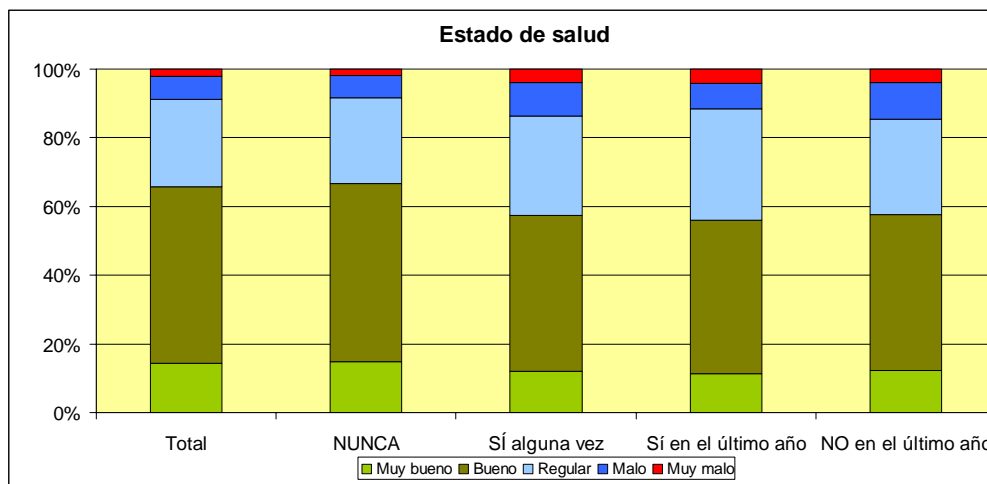
Una de las primeras preguntas del cuestionario de la Macroencuesta de 2011 se refiere al estado de salud en los últimos doce meses. Resulta evidente que la violencia de género deteriora la salud de las mujeres: las mujeres que declaran haber sufrido violencia por parte de su pareja o expareja tienen peor salud que las que nunca lo han sufrido.

El 34,3% de las encuestadas señaló que su estado de salud era regular, malo o muy malo, frente al 42,7% de las que declararon haber sufrido violencia de género alguna vez en la vida y el

Principales resultados



43,9% de las que lo están sufriendo en el último año. El 1,9% de las encuestadas que nunca ha sufrido violencia de género dijo tener muy mal estado de salud, frente al 4,2% de las que están sufriendo violencia de género en el último año y el 3,8% de las que han salido del maltrato.



La prevalencia de la violencia de género entre las que dijeron que su estado de salud era regular es del 12,4%, del 15,8% entre las que indicaron tener mala salud y del 20,0% entre las que indicaron que su estado de salud era muy malo.

Estado de salud	Total	VIOLENCIA DE GÉNERO				% Mujeres que han salido del maltrato		
		NUNCA	Alguna vez en la vida			TOTAL	NO han salido	Sí han salido
			TOTAL Alguna vez en la vida	Sí en el último año	NO en el último año			
Total	100,0	89,1	10,9	3,0	7,9	100,0	27,5	72,5
Muy bueno	100,0	90,9	9,1	2,4	6,7	100,0	26,4	73,6
Bueno	100,0	90,4	9,6	2,6	7,0	100,0	27,1	72,9
Regular	100,0	87,6	12,4	3,8	8,6	100,0	30,6	69,4
Malo	100,0	84,2	15,8	3,2	12,6	100,0	20,5	79,5
Muy malo	100,0	80,0	20,0	5,9	14,1	100,0	29,5	70,5

En la Macroencuesta se incluye también una batería de preguntas sobre distintos síntomas padecidos, o no, por las mujeres encuestadas en el último año. Los dolores de espalda o articulaciones, los dolores de cabeza y los cambios de ánimo fueron las dolencias más sufridas en el conjunto de encuestadas.

En todo caso, las mujeres que han sufrido violencia de género afirmaron haber padecido cualquiera de las dolencias incluidas en la encuesta siempre en mayor proporción que las mujeres que indicaron que nunca habían padecido maltrato. Para casi todos los síntomas (con la excepción de los dolores de espalda y articulaciones y la fatiga permanente), las mujeres que están sufriendo en el último año violencia de género dijeron padecerlos aún en mayor proporción.



Dolencias	Total	VIOLENCIA DE GÉNERO				Diferencia Alguna vez la vida - Nunca	Diferencia Sí en el último año - Nunca	Diferencia NO en el último año - Nunca
		NUNCA	Alguna vez en la vida					
			TOTAL Alguna vez en la vida	Sí en el último año	NO en el último año			
Dolores de cabeza	42,1	41,0	51,0	53,8	49,9	10,0	12,8	8,9
Resfriados o catarros	37,3	37,1	38,6	40,2	37,9	1,6	3,1	0,8
Ganas de llorar sin motivos	23,2	21,3	39,5	47,6	36,4	18,2	26,4	15,2
Dolores de espalda o articulaciones	61,3	60,3	69,9	64,8	71,8	9,6	4,5	11,5
Cambios de ánimo	40,6	38,5	57,6	65,0	54,8	19,1	26,5	16,2
Ansiedad o angustia	28,5	25,9	50,1	63,2	45,1	24,3	37,3	19,2
Inapetencia sexual	25,9	24,5	36,8	43,7	34,2	12,3	19,2	9,7
Irritabilidad	26,6	24,8	41,4	49,4	38,3	16,7	24,7	13,6
Insomnio, falta de sueño	34,5	33,0	46,4	47,7	46,0	13,4	14,7	13,1
Fatiga permanente	17,3	16,0	27,4	26,8	27,7	11,4	10,7	11,7
Tristeza porque pensaba que no valía nada	15,4	13,3	33,0	37,3	31,4	19,7	24,0	18,1

Las mujeres que sufrieron maltrato de género en el último año muestran una diferencia de 37,3 puntos respecto a las mujeres que no lo sufrieron nunca en cuanto a situaciones frecuentes de ansiedad o angustia, de 26,5 puntos respecto a cambios de ánimo, de 26,4 puntos en cuanto a deseos de llorar sin motivos, de 24,7 puntos en relación con la irritabilidad frecuente, de 24 puntos en cuanto a haber sentido tristeza porque al pensar que no valían nada, de 19,2 puntos en lo relativo a inapetencia sexual...

A pesar de que aún no se conocen adecuadamente los efectos que tiene la violencia de género en la salud de las mujeres ni la incidencia de la violencia de género en el Sistema Nacional de Salud, los datos resultan alarmantes. El maltrato tiene consecuencias principalmente psicológicas, pero también físicas en las mujeres que lo padecen, y continúan también presentes en las que lo han padecido.

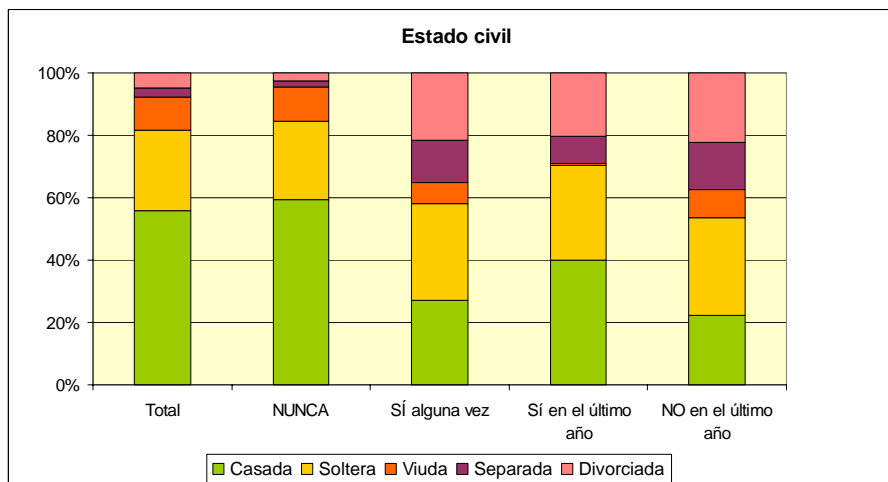
◀ ESTADO CIVIL

Existen diferencias muy notorias por lo que se refiere al estado civil de las mujeres en función de haber sufrido o no violencia de género. El 59,1% de las mujeres encuestadas que no han sufrido nunca violencia de género estaba casada, el 25,3% soltera, el 11,0% viuda, el 1,7% separada y el 2,7% divorciada. Esos porcentajes, sin embargo, son muy diferentes entre las mujeres que han padecido violencia a manos de su pareja o expareja alguna vez en la vida: sólo el 27,1% estaba casada, el 30,9% soltera, el 6,8% viuda, el 13,4% separada y el 21,6% divorciada. Podría concluirse que la forma que utilizan las mujeres para intentar salir de la violencia es la separación de su maltratador o, en mucha menor medida, permanecer solteras.

En este sentido, cabe indicar que también existen notables diferencias respecto a la situación de quienes han sufrido maltrato en el último año y quienes han salido de esa situación. Por ello, la proporción de casadas entre las que están sufriendo violencia es mucho más elevada



que entre las que lo sufrieron alguna vez en la vida pero no en el último año (del 40,0% frente al 22,3%). Por otra parte, la proporción de separadas y divorciadas entre las que han sufrido maltrato en el último año, que es muy superior a la de las mujeres que no han sufrido nunca violencia resulta, sin embargo, inferior al de las mujeres que han salido del maltrato.



Tan sólo un poco más de la mitad de las separadas y divorciadas no ha sufrido nunca violencia de género. La prevalencia de la violencia de género alguna vez en la vida entre separadas (48,6%) y divorciadas (49,6%) es muy superior a la media (10,9%), y particularmente a la de las casadas (5,3%).

Debe indicarse que la prevalencia de la violencia de género en el último año entre separadas y divorciadas es también más elevada que entre las mujeres con cualquier otro estado civil. Sin embargo, mientras sólo el 59,6% de las casadas que ha sufrido violencia de género alguna vez en la vida no lo ha sufrido en el último año, los porcentajes de quienes han salido del maltrato son del 74,2% en las divorciadas y del 82,6% en las separadas.

También ha salido de la violencia la gran mayoría de las solteras (73,1%) pero, sobre todo, hay que indicar que casi la totalidad de las viudas que declararon haberlo sufrido alguna vez en la vida dijeron no haberla sufrido en el último año (95,8%).

Estado civil	Total	VIOLENCIA DE GÉNERO			
		NUNCA	Alguna vez en la vida		
			TOTAL Alguna vez en la vida	Sí en el último año	NO en el último año
Total	100,0	89,1	10,9	3,0	7,9
Casada	100,0	94,7	5,3	2,1	3,2
Soltera	100,0	87,0	13,0	3,5	9,5
Viuda	100,0	93,0	7,1	0,3	6,8
Separada	100,0	51,4	48,6	8,5	40,1
Divorciada	100,0	50,4	49,6	12,8	36,8

% de mujeres que han salido de la violencia de género	
NO han salido	Sí han salido
27,5	72,5
40,4	59,6
26,9	73,1
4,2	95,8
17,4	82,6
25,8	74,2



Los resultados anteriores son consistentes respecto a los de la Macroencuesta de 2006, cuyos datos se muestran a continuación, y ello a pesar del importante cambio metodológico en la forma de recogida de la información en la Macroencuesta de 2011 respecto a las Macroencuestas anteriores, al que cabe atribuir una parte importante de las diferencias en cifras.

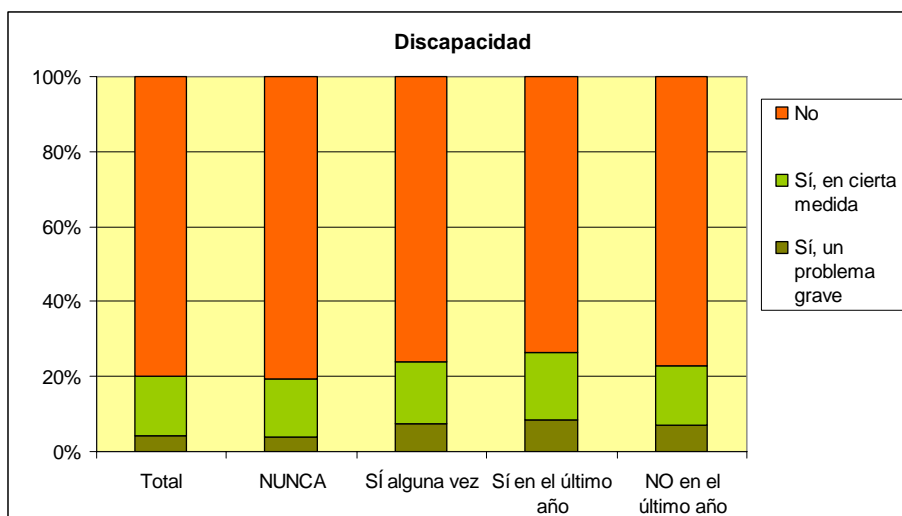
Datos de la Macroencuesta de 2006							
Estado civil	Total	VIOLENCIA DE GÉNERO				% de mujeres que han salido de la violencia de género	
		NUNCA	Alguna vez en la vida			NO han salido	SÍ han salido
			TOTAL Alguna vez en la vida	SÍ en el último año	NO en el último año		
Total	100,0	93,7	6,3	2,1	4,2	27,5	66,7
Casada	100,0	96,0	4,0	1,9	2,1	47,5	52,5
Soltera	100,0	93,9	6,1	1,7	4,4	27,9	72,1
Viuda	100,0	95,8	4,2	0,4	3,8	9,5	90,5
Separada	100,0	52,8	47,2	14,2	33,0	30,1	69,9
Divorciada	100,0	54,8	45,2	10,1	35,1	22,3	77,7

◀ DISCAPACIDAD O DEPENDENCIA

No existe información acerca de la situación de discapacidad o dependencia en las Macroencuestas de 1999 y 2002, pero en la Macroencuesta de 2006 se preguntó a las mujeres si tenían algún tipo de discapacidad, mientras que en la Macroencuesta de 2011 se preguntó a las encuestadas si tenían algún problema crónico o físico, alguna enfermedad o discapacidad que les impidiese realizar sus actividades diarias.

El 5,1% de las mujeres encuestadas en 2006 dijeron que padecían algún tipo de discapacidad. La distinta forma de plantear la pregunta en 2011 hace seguramente que los valores sean muy diferentes: el 4,2% de las encuestadas dijo que padecía un problema grave y el 15,6% que padecía en cierta medida un problema, enfermedad o discapacidad que le impedía realizar sus actividades diarias.

El 3,9% de las mujeres que nunca han sufrido violencia de género dijo tener un problema grave frente al 7,3% de las que han sufrido esa violencia alguna vez en la vida, llegando ese porcentaje al 8,4% entre las que la han sufrido en el último año. También son más, proporcionalmente, las mujeres que han sufrido violencia de género que tienen problemas que, en cierta medida, dificultan o impiden sus actividades diarias.



Ya en 2006 se observó que la prevalencia del maltrato declarado de género en las mujeres con discapacidad resultaba ser muy superior a la media de mujeres encuestadas: el 10,1% de las que sufrían algún tipo de discapacidad manifestó haber sufrido violencia de género alguna vez en la vida (frente al 6,1% de las no discapacitadas), y el 4,3% manifestó haberlo sufrido en el último año (frente al 1,9% de las que no tenían discapacidad); el 5,8% de las mujeres con discapacidad, por tanto manifestó haber sufrido maltrato de género alguna vez en la vida pero no en el último año (frente al 4,1% de las que no tenían discapacidad).

En la Macroencuesta de 2011, la prevalencia de la violencia de género es más elevada entre las mujeres que indican que tienen problemas graves para llevar a cabo sus actividades diarias (18,8%) y entre las que tienen problemas en cierta medida (11,5%) que en las que no tienen problemas (10,3%).

Cabe indicar también que el 5,9% de las mujeres que tienen problemas graves está sufriendo maltrato en el último año (frente a la media de mujeres encuestadas del 3,0%).

Discapacidad	Total	VIOLENCIA DE GÉNERO				% Mujeres que han salido del maltrato		
		NUNCA	Alguna vez en la vida			TOTAL	NO han salido	Sí han salido
			TOTAL Alguna vez en la vida	Sí en el último año	NO en el último año			
Total	100,0	89,1	10,9	3,0	7,9	100,0	27,5	72,5
Sí, un problema grave	100,0	81,2	18,8	5,9	12,9	100,0	31,5	68,5
Sí, en cierta medida	100,0	88,5	11,5	3,4	8,1	100,0	29,8	70,2
No	100,0	89,7	10,3	2,7	7,6	100,0	26,2	73,8

Las mujeres encuestadas que han manifestado que no tienen problemas que les impidan realizar sus actividades diarias tienen una media de edad sensiblemente más baja (45 años) que las que han indicado que tienen problemas en cierta medida (61 años) y que las que tienen un problema grave (62 años).



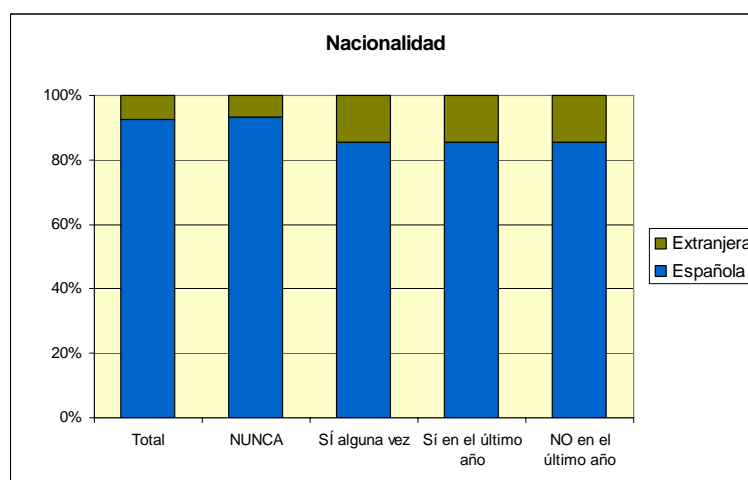
		Media de edad de las mujeres que no padecen problemas que les impidan realizar sus actividades diarias según hayan padecido o no maltrato	Media de edad de las mujeres que padecen un problema en cierta medida según hayan padecido o no maltrato	Media de edad de las mujeres que padecen un problema grave según hayan padecido o no maltrato
Total encuestadas		45	61	62
Violencia de Género	NUNCA	45	61	63
	Alguna vez en la vida	41	56	56
	SI en el último año	39	55	51
	NO en el último año	42	57	58

◀ NACIONALIDAD

Al igual que en el caso de la discapacidad, en las Macroencuestas anteriores a la de 2006 no se preguntó por la nacionalidad (española o extranjera) de las mujeres.

Hay que señalar la infrarrepresentación en la Macroencuesta de 2011 de las mujeres extranjeras⁸, que sólo representan el 7,5% del total de mujeres encuestadas a pesar de que representaban el 11,4% del total de las mujeres residentes en España a 1 de enero de 2010 según los datos del Padrón Municipal. Eran extranjeras el 6,6% de las mujeres que dijeron no haber sufrido nunca violencia de género y el 14,4% de las que han sufrido esa violencia alguna vez en la vida; las mujeres extranjeras también representan el 14,4% del total de mujeres que han conseguido salir de la violencia, mientras que representan el 14,5% de las que sufren maltrato en el último año.

⁸ El 2,2% de las mujeres encuestadas en 2011 manifestó que tenía la nacionalidad española y otra; a efectos de esta explotación de datos se las ha considerado como españolas, por ser esa la nacionalidad activa al tratarse de mujeres que residen en España.



Tanto en 2006 como en 2011 se observa una mayor prevalencia de maltrato de género entre las mujeres extranjeras residentes en España:

- en 2006, el 12,1% de las mujeres de este colectivo declaró haber padecido violencia de género alguna vez en la vida (el porcentaje fue del 6,0% entre las españolas), el 4,8% lo sufrió en el último año (frente al 2,0% de las españolas) y el 7,3% declaró haberlo sufrido hace más de un año (frente al 4,1% de las españolas).
- En 2011, el 20,9% de las mujeres extranjeras habían sufrido violencia de género alguna vez alguna vez en la vida y, de ellas, el 5,8% lo estaban sufriendo en el último año y el 15,1% habían salido de ese maltrato. En todos los casos, la prevalencia de la violencia de género entre las mujeres extranjeras duplica la de las mujeres españolas.

A pesar de las diferencias que se han señalado, la proporción de españolas y extranjeras que han salido del maltrato respecto a las maltratadas alguna vez en la vida de nacionalidad española o extranjera, respectivamente, es prácticamente idéntica: fueron maltratadas alguna vez en la vida pero no en el último año el 72,5% del total de maltratadas españolas y el 72,2% del total de maltratadas extranjeras. Obviamente, también son casi idénticas las proporciones de las españolas y extranjeras maltratadas que siguen sufriendo violencia de género respecto al total de las que la han sufrido alguna vez en la vida (del 27,5% y 27,8%, respectivamente).

Nacionalidad	Total	VIOLENCIA DE GÉNERO			
		NUNCA	Alguna vez en la vida		
			TOTAL Alguna vez en la vida	Sí en el último año	NO en el último año
Total	100,0	89,1	10,9	3,0	7,9
Española	100,0	89,9	10,1	2,8	7,3
Extranjera	100,0	79,1	20,9	5,8	15,1

% Mujeres que han salido del maltrato		
TOTAL	NO han salido	Sí han salido
100,0	27,5	72,5
100,0	27,5	72,5
100,0	27,8	72,2



5. MUJERES ESPAÑOLAS Y MUJERES EXTRANJERAS RESPECTO A LA VIOLENCIA DE GÉNERO

De cada cien mujeres que sufrieron violencia de género en España en el último año, el 85,5% eran españolas y el 14,5% extranjeras.

	Total	Nacionalidad	
		Española	Extranjera
Total	100,0	92,5	7,5
NUNCA	100,0	93,3	6,7
Sí alguna vez	100,0	85,6	14,4
Sí en el último año	100,0	85,5	14,5
NO en el último año	100,0	85,6	14,4

Extrapolando estos datos a los del Padrón Municipal, las cifras de mujeres residentes en España según nacionalidad que han sufrido violencia son las que se indican a continuación.

	Mujeres españolas		Mujeres extranjeras	
	Macroencuesta 2011	Extrapolación de datos	Macroencuesta 2011	Extrapolación de datos
TOTAL MUJERES de 18 y más años según Padrón Municipal a 1 de enero de 2010	100,0	17.522.406	100,0	2.245.537
Maltrato de género NUNCA	89,9	15.752.643	79,1	1.776.220
Maltrato de género alguna vez en la vida	10,1	1.769.763	20,9	469.317
* Maltrato de género en el último año	2,8	490.627	5,8	130.241
* Maltrato de género alguna vez en la vida pero NO en el último año	7,3	1.279.136	15,1	339.076

Tal y como se ha señalado anteriormente, las mujeres extranjeras han declarado haber sufrido violencia de género en mayor proporción que las mujeres españolas. Ello es así, como se verá a continuación, prácticamente en todos los grupos de edad, de tamaño de municipio de residencia, nivel educativo, situación laboral, estado civil, estado de salud o situación de dependencia.

En la Macroencuesta de 2011 no se preguntó sobre la nacionalidad de las mujeres extranjeras, sino sobre su país de nacimiento. Los principales países de nacimiento de las mujeres extranjeras encuestadas en 2011 eran Rumanía, Marruecos, Ecuador, Colombia y Bolivia,



que se corresponden con algunas de las nacionalidades mayoritarias de las mujeres extranjeras residentes en España.

◀ NACIONALIDAD POR HIJOS E HIJAS

El 73,5% de las españolas encuestadas en 2011 tenía hijos y, en el momento de realizarse la encuesta, el 40,8% tenía hijos menores; esos porcentajes eran del 72,9% y 80,2% en el caso de las extranjeras encuestadas.

Entre las mujeres que declararon haber sufrido violencia de género alguna vez en la vida, el 63,6% de las españolas y el 71,8% de las extranjeras señalaron que tenían hijos menores de edad cuando se producía el maltrato. La media de hijos menores de edad por mujeres españolas cuando sufría violencia de género era de 2, y la de las mujeres extranjeras de 1,8.

◀ NACIONALIDAD DE LAS MUJERES VÍCTIMAS DE VIOLENCIA DE GÉNERO POR DENUNCIA DEL AGRESOR

El 27,5% de las mujeres españolas y el 26,4% de las mujeres extranjeras que dijeron haber padecido violencia de género alguna vez en la vida, han denunciado a su agresor.

El 24,8% de las españolas que habían denunciado a su agresor retiraron la denuncia, y en el caso de las extranjeras el porcentaje es del 26,4%.

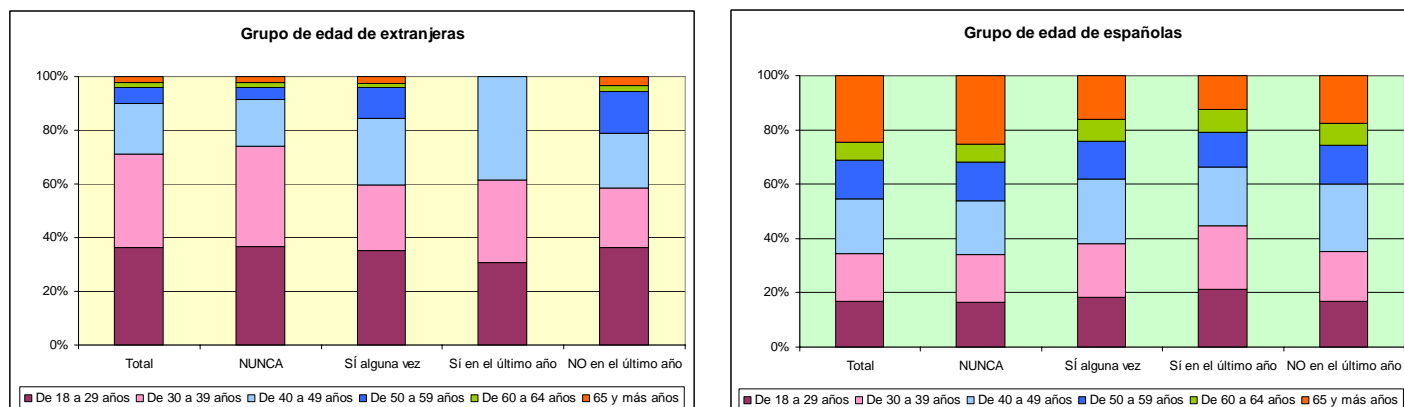
◀ NACIONALIDAD POR EDAD

Según nacionalidad por edad, las mujeres extranjeras encuestadas son en general más jóvenes que las mujeres españolas, con una media de edad de 35 años en el caso de las extranjeras y de 49 años en el caso de las españolas. Se observa una tendencia inversa entre españolas y extranjeras: la media de edad de las españolas que sufren o han sufrido violencia de género es inferior a la de las españolas que nunca la han sufrido, mientras que, entre las extranjeras, son más jóvenes las mujeres que manifiestan no haber sido maltratadas nunca.

		Media de edad de las mujeres españolas según hayan padecido o no maltrato	Media de edad de las mujeres extranjeras según hayan padecido o no maltrato
Total encuestadas		49	35
Violencia de Género	NUNCA	49	34
	Alguna vez en la vida	46	37
	SI en el último año	44	35
	NO en el último año	47	38



La totalidad de las mujeres extranjeras encuestadas que están padeciendo violencia de género tienen menos de cincuenta años, mientras que más de la tercera parte de las mujeres españolas que la están sufriendo tienen más de cincuenta años.



La mayor manifestación de maltrato de las mujeres extranjeras, en relación con el maltrato manifestado por las mujeres españolas, se da en todos los grupos de edad, siendo en el grupo de las que tienen de 50 a 59 años⁹ en el que las mujeres extranjeras declaran en mayor medida haber padecido violencia de género alguna vez en la vida (el 41,7%), casi 32 puntos por encima del porcentaje de mujeres españolas de ese grupo de edad que dijeron haber sufrido violencia de género alguna vez en la vida. El maltrato manifestado por las mujeres españolas de cualquier grupo de edad no llega a parecerse al de las mujeres extranjeras de ese o de cualquier grupo de edad.

Grupos de edad	VIOLENCIA DE GÉNERO (% fila)		
	Extranjeras alguna vez en la vida	Españolas alguna vez en la vida	Diferencia Extranjeras-Españolas
Total	20,9	10,0	11,0
De 18 a 29 años	20,3	10,9	9,4
De 30 a 39 años	15,0	11,2	3,8
De 40 a 49 años	27,1	11,8	15,3
De 50 a 59 años	41,7	9,8	31,9
De 60 a 64 años	17,9	12,1	5,8
65 y más años	22,6	6,6	16,0

◀ NACIONALIDAD SEGÚN TAMAÑO DEL HÁBITAT

Según nacionalidad por tamaño del hábitat, la menor manifestación de maltrato se produce entre las mujeres extranjeras que residen en ciudades de más de un millón de habitantes; justo lo contrario de lo que sucede con las mujeres españolas, entre las que la mayor manifestación de

⁹ No debe olvidarse lo que se indicó anteriormente acerca de la infrarrepresentación de mujeres extranjeras en la Macroencuesta, que implica que, según se avanza en la desagregación de los datos disminuya la representatividad de los mismos.



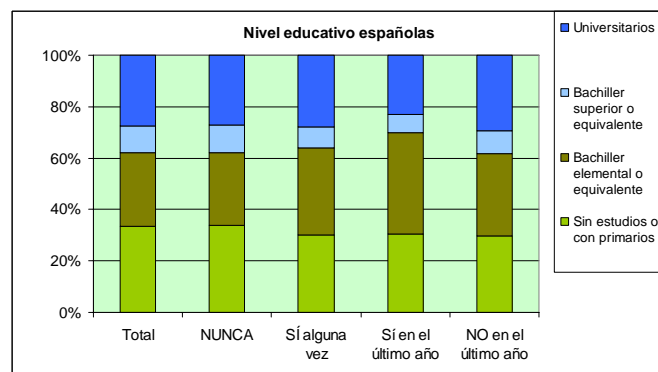
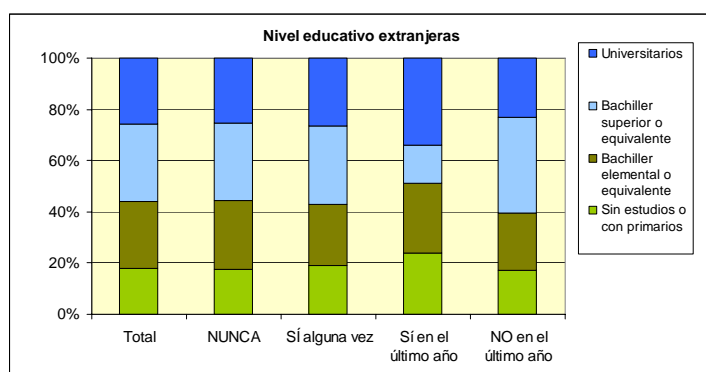
maltrato se da, precisamente, entre las que viven en ciudades de más de un millón de habitantes.

Tamaño del hábitat	VIOLENCIA DE GÉNERO (% fila)		
	Extranjeras alguna vez en la vida	Españolas alguna vez en la vida	Diferencia Extranjeras-Españolas
Total	20,9	10,0	11,0
Menos o igual a 2.000	19,1	5,4	13,7
2.001 a 10.000	18,6	9,0	9,6
10.001 a 50.000	22,3	10,0	12,2
50.001 a 100.000	25,2	10,7	14,5
100.001 a 400.000	19,6	10,6	9,0
400.001 a 1.000.000	29,1	8,3	20,8
Más de 1.000.000	16,3	13,3	3,0

◀ NACIONALIDAD POR NIVEL EDUCATIVO

Según nacionalidad, hay que indicar que el nivel educativo de las mujeres extranjeras encuestadas es en general superior al de las españolas: el 17,8% de las extranjeras encuestadas no habían estudiado o sólo cursaron estudios primarios y ese porcentaje era del 33,5% entre las españolas.

Otra diferencia significativa a reseñar es que, entre las extranjeras, las que tienen estudios universitarios representan el 34,1% de las que están sufriendo violencia de género y ese porcentaje es del 23,0% en las españolas.



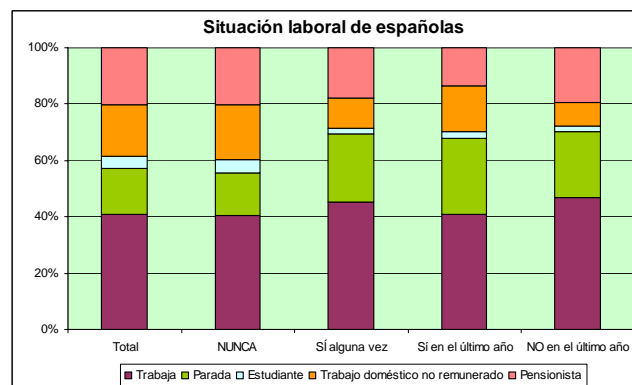
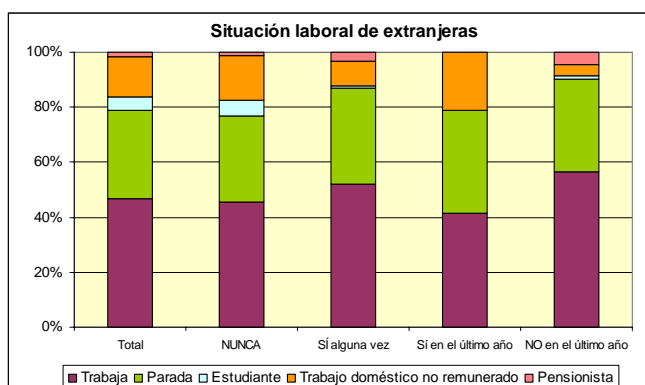
Por nivel educativo, entre las extranjeras sin estudios se da la mayor manifestación de maltrato, mientras que entre las españolas la mayor prevalencia se da entre las que tienen bachiller elemental o equivalente.



Nivel Educativo	VIOLENCIA DE GÉNERO (% fila)		
	Extranjeras alguna vez en la vida	Españolas alguna vez en la vida	Diferencia Extranjeras-Españolas
Total	20,9	10,0	11,0
Sin estudios o con primarios	22,3	8,9	13,3
Bachiller elemental o equivalente	18,8	11,9	6,9
Bachiller superior o equivalente	20,8	7,9	12,9
Universitarios	21,3	10,1	11,2

◀ NACIONALIDAD SEGÚN SITUACION LABORAL

Según situación laboral, el porcentaje de mujeres extranjeras encuestadas activas (78,4%) está muy por encima del de las españolas (56,9%); la diferencia entre las que trabajan según nacionalidad es menor (lo hacían el 46,5% de las mujeres extranjeras encuestadas y el 40,9% de las españolas), mientras que la diferencia entre las que se encontraban en paro es mayor (31,9% entre las extranjeras y 16,0% entre las españolas).



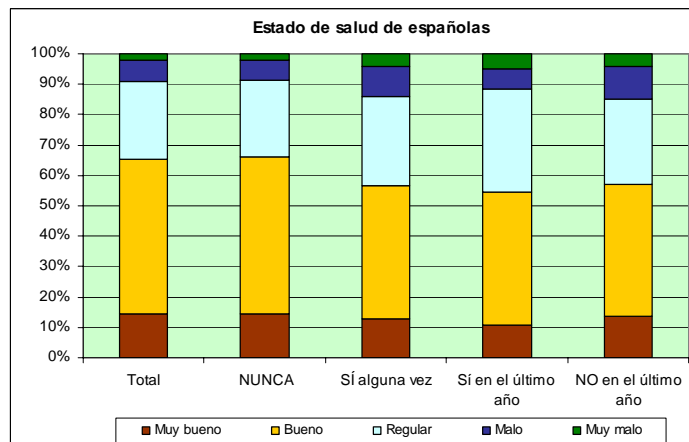
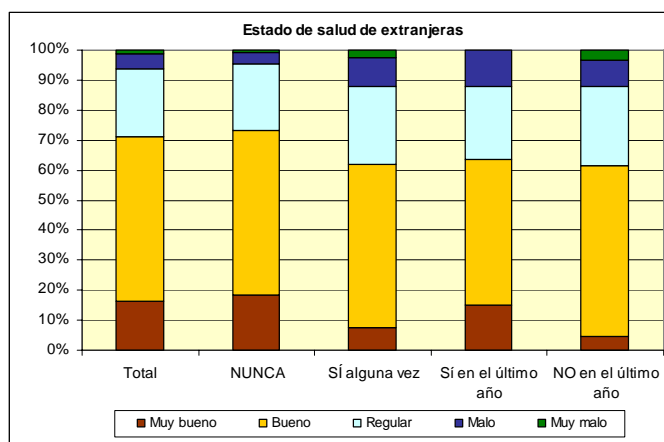
Por nacionalidad, entre las extranjeras se da una elevada prevalencia de maltrato alguna vez en la vida entre las pensionistas, mientras que en las españolas la mayor prevalencia se da entre las paradas.



Situación laboral	VIOLENCIA DE GÉNERO (% fila)		
	Extranjeras alguna vez en la vida	Españolas alguna vez en la vida	Diferencia Extranjeras-Españolas
Total	20,9	10,0	11,0
Trabaja	23,4	11,0	12,4
Parada	22,9	15,2	7,8
Estudiante	3,7	4,7	-1,0
Trabajo doméstico no remunerado	12,9	5,7	7,2
Pensionista	39,7	8,9	30,8

◀ NACIONALIDAD POR ESTADO DE SALUD

Según nacionalidad por estado de salud, las mujeres extranjeras manifiestan tener mejor estado de salud en el último año que las españolas. El 70,9% de las extranjeras dicen haber tenido en el último un estado de salud muy bueno o bueno, el 22,9% haber tenido un estado de salud regular y el 6,2% haber tenido un estado de salud malo o muy malo; esos porcentajes son del 65,1%, 25,7% y 9,0%, respectivamente, en el caso de las mujeres españolas.



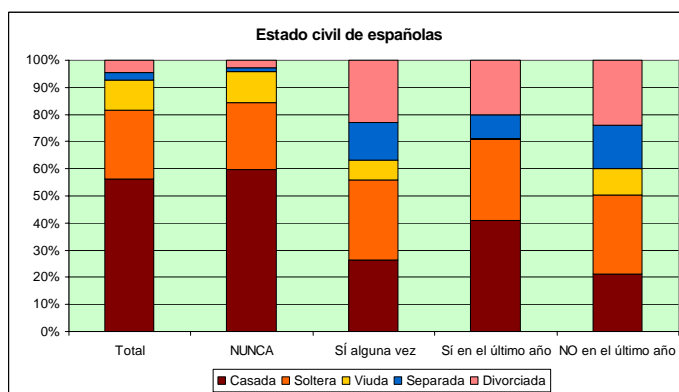
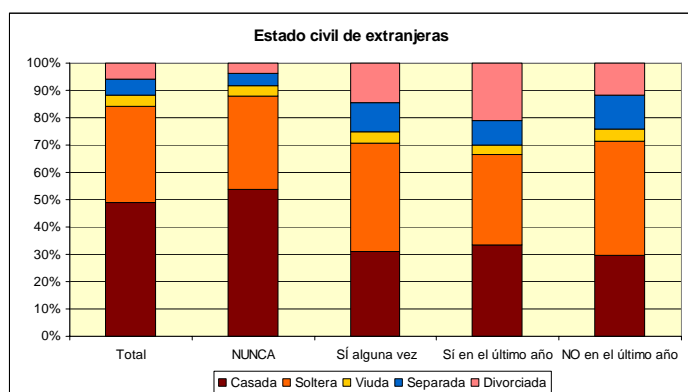
En términos generales, la prevalencia de la violencia de género aumenta conforme peor es el estado de salud manifestado por las mujeres. En el caso de las mujeres extranjeras, la prevalencia llega al 41,1% entre las que dijeron que su estado de salud era malo o muy malo, mientras que entre las mujeres españolas ese porcentaje alcanza el 14,3% (en el caso de las que dijeron que su estado de salud era malo) y el 18,9% entre las que dijeron que su estado de salud era muy malo. Tanto en las mujeres extranjeras como en las mujeres españolas, la prevalencia entre las que dijeron tener muy mal estado de salud casi duplica la media dentro de cada colectivo.



Estado de salud	VIOLENCIA DE GÉNERO (% fila)		
	Extranjeras alguna vez en la vida	Españolas alguna vez en la vida	Diferencia Extranjeras-Españolas
Total	20,9	10,0	11,0
Muy bueno	9,6	9,0	0,6
Bueno	20,9	8,6	12,3
Regular	23,8	11,5	12,3
Malo	41,1	14,3	26,8
Muy malo	41,1	18,9	22,2

◀ NACIONALIDAD POR ESTADO CIVIL

Según nacionalidad por estado civil, las casadas son la mayoría de las encuestadas, tanto españolas como extranjeras. Entre las mujeres extranjeras hay mayor proporción de solteras, separadas y divorciadas que entre las españolas, en las que las proporciones de casadas y viudas son superiores a las de las mujeres extranjeras.



La mayor prevalencia de la violencia de género se da, tanto en mujeres extranjeras como en mujeres españolas, entre las separadas y las divorciadas; por el contrario, la menor prevalencia se da entre las casadas en ambos colectivos.

Estado civil	VIOLENCIA DE GÉNERO (% fila)		
	Extranjeras alguna vez en la vida	Españolas alguna vez en la vida	Diferencia Extranjeras-Españolas
Total	20,9	10,0	11,0
Casada	13,2	4,7	8,4
Soltera	23,4	11,7	11,7
Viuda	21,9	6,5	15,3
Separada	38,5	49,8	-11,3
Divorciada	51,0	49,4	1,6



FICHA TÉCNICA

MACROENCUESTA DE VIOLENCIA DE GÉNERO 2011

*Estudio nº 2.858
Diciembre 2010-Febrero 2011*

Convenio: Entre el Centro de Investigaciones Sociológicas y el Ministerio de Igualdad.

Ámbito: Nacional. Excluidas las Ciudades Autónomas de Ceuta y Melilla.

Universo: Población femenina de 18 años y más residente en España.

Tamaño de la muestra:

Diseñada: 8.000 entrevistas.

Realizada: 7.898 entrevistas.

Afijación: No proporcional.

Ponderación: Para tratar la muestra en su conjunto deben aplicarse coeficientes.

Puntos de Muestreo: 630 municipios y 50 provincias.

Procedimiento de muestreo:

Polietápico, estratificado por conglomerados, con selección de las unidades primarias de muestreo (municipios) y de las unidades secundarias (secciones) de forma aleatoria proporcional, y de las unidades últimas (individuos) por rutas aleatorias y cuotas de sexo y edad.

Los estratos se han formado por el cruce de las 17 comunidades autónomas con el tamaño de hábitat, dividido en 7 categorías: menor o igual a 2.000 habitantes; de 2001 a 10.000; de 10.001 a 50.000; de 50.001 a 100.000; de 100.001 a 400.000; de 400.001 a 1.000.000, y más de 1.000.000 de habitantes.

Los cuestionarios se han aplicado mediante entrevista personal en los domicilios.

Error muestral: Para un nivel de confianza del 95,5% (dos sigmas), y $P=Q$, el error real es de $\pm 1,12\%$ para el conjunto de la muestra y en el supuesto de muestreo aleatorio simple.

Fecha de realización del trabajo de campo: Del 22 de diciembre de 2010 a 16 de febrero de 2011.